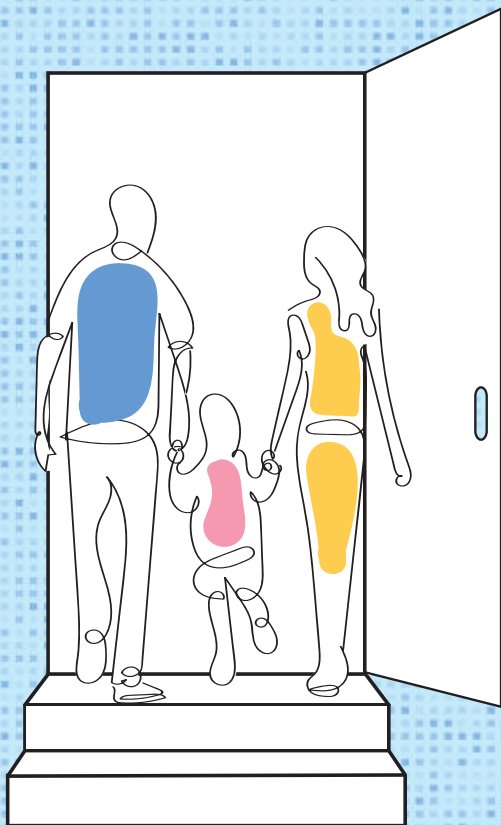




СОС ДИТЯЧІ
МІСТЕЧКА

ЗІНЮК ЛЮБОВ, КАСЬЯНОВА ДАР'Я, ЩЕРБАК ІННА

РЕІНТЕГРАЦІЯ ДИТИНИ З АЛЬТЕРНАТИВНИХ ФОРМ ДОГЛЯДУ ДО СІМ'Ї ПОХОДЖЕННЯ



МБО «БФ «СОС Дитячі Містечка» Україна – благодійна недержавна організація, що розпочала діяльність у 2003 році та працює задля попередження сирітства в Україні, розвитку сімейних форм виховання для дітей, позбавлених батьківського піклування та підтримки молоді, яка виходить з-під опіки. Наша організація є членом міжнародної федерації SOS Children's Villages International (SOS Kinderdorf). Ми працюємо відповідно до конвенції ООН про права дитини та поширюємо її принципи.



Сайт:
sos-ukraine.org



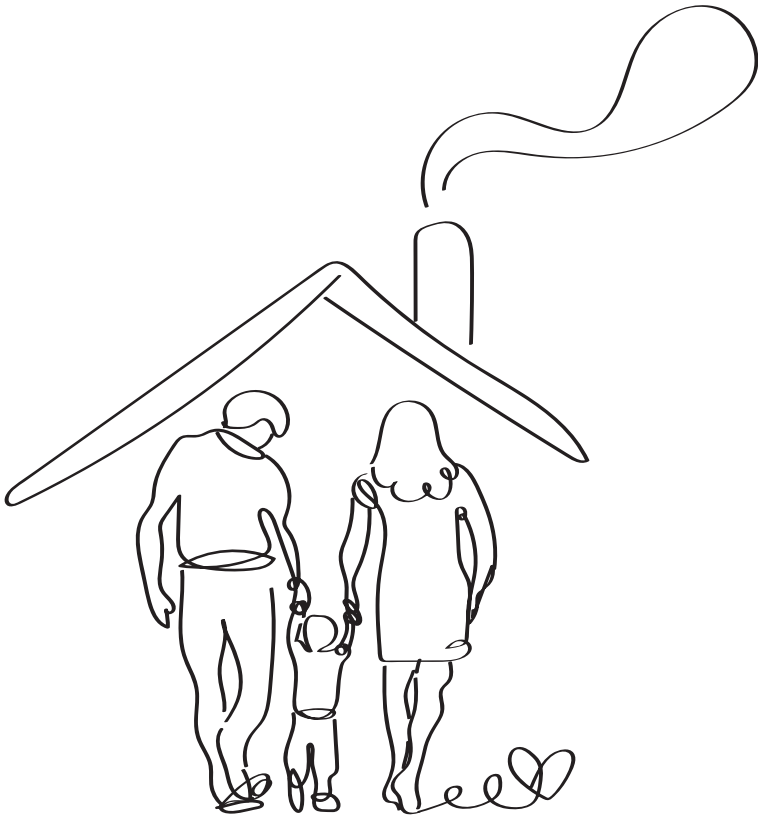
Вебінари з експертами
у сфері захисту дітей

With funding from the



Зінюк Любов,
Касьянова Дар'я,
Щербак Інна

РЕІНТЕГРАЦІЯ ДИТИНИ З АЛЬТЕРНАТИВНИХ ФОРМ ДОГЛЯДУ ДО СІМ'Ї ПОХОДЖЕННЯ



МБО «БФ «СОС Дитячі Містечка» Україна
Київ 2025

УДК: 364.65:364.64:364.4

ББК: С84.3

Р-31

Р-31 **Реінтеграція дитини з альтернативних форм догляду до сім'ї походження.** Методичні рекомендації. / Л. Зінюк, Д. Касьянова, І. Щербак. МБО «БФ «СОС Дитячі Містечка» Україна, – Київ: ТОВ «Мозаїк», 2025. – 104 с.

ISBN 978-966-421-327-8

Методичні рекомендації спрямовані на вдосконалення практики ведення випадків у сфері захисту дітей. У книзі представлено сучасні алгоритми, підходи до взаємодії з сім'ями, а також рекомендації щодо реінтеграції дітей в умовах гуманітарного реагування. Видання розраховане на фахівців соціальної роботи, практичних психологів, вихователів і представників установ, що працюють із дітьми, які опинилися у складних життєвих обставинах.

Практичні матеріали надали: Забава Світлана – супервізорка ГС «Українська мережа за права дитини» проєкт «Шлях додому»; Сідун Тетяна – менеджерка у соціальній сфері по Київській області МБО «БФ «СОС Дитячі Містечка» Україна

ББК: С84.3

ISBN 978-966-421-327-8

© Зінюк Любов, 2025

© Касьянова Дар'я, 2025

© Щербак Інна, 2025

© МБО «БФ «СОС Дитячі Містечка» Україна, 2025

АВТОРСЬКИЙ КОЛЕКТИВ:

Зінюк Любов – національна радниця з питань звітності
МБО «БФ «СОС Дитячі Містечка» Україна.;

Касьянова Дар'я – директорка департаменту з розвитку програм
МБО «БФ «СОС Дитячі Містечка» Україна, к.е.н.;

Щербак Інна – національна радниця з питань укріплення сімей
МБО «БФ «СОС Дитячі Містечка» Україна, к.н. з державного управ-
ління.

ОСОБЛИВА ПОДЯКА ЗА НАДАННЯ ПРАКТИЧНИХ МАТЕРІАЛІВ:

Забаві Світлані – супервізорці ГС «Українська мережа за права
дитини» проєкт «Шлях додому».

Сідун Тетяні – менеджерці у соціальній сфері по Київській області
МБО «БФ «СОС Дитячі Містечка» Україна.

ЗМІСТ

Вступ	5
Розділ I. Загальні засади щодо реінтеграції дитини з альтернативних форм догляду до сім'ї походження.	6
1.1. Визначення, види, специфіка та принципи.	7
1.2. Перелік нормативно-правових документів, які регулюють процес реінтеграції дитини до сім'ї походження.	18
Розділ II. Рекомендації фахівцям щодо реінтеграції дитини до сім'ї походження та профілактичні заходи щодо зменшення соціального сирітства.	25
2.1. Опис алгоритму реінтеграції дітей з альтернативних форм догляду.	26
2.2. Форми та методи соціальної роботи із сім'єю в процесі реінтеграції.	45
2.3. Методологія ведення випадку у процесі реінтеграції.	54
2.4. Взаємодія різних відомств та установ під час процесу реінтеграції.	61
2.5. Роль громад в процесі реінтеграції.	66
2.6. Соціальне сирітство: виявлення, зменшення та профілактика.	77
Розділ III. Практичний аспект профілактики соціального сирітства та реінтеграції дитини до сім'ї походження в умовах війни – досвід фахівців МБО «БФ «СОС Дитячі Містечка» Україна.	83
3.1. Профілактика соціального сирітства фахівцями МБО «БФ «СОС Дитячі Містечка» Україна.	84
3.2. Практичний аспект реінтеграції дитини до сім'ї походження під час війни.	88
Визначення ключових термінів.	97
Список використаної літератури.	100

ВСТУП

Для зростання та розвитку дитини сім'я є найважливішим і найкращим середовищем. Це – місце, де закладаються основи майбутніх цінностей, поведінки та ставлення до світу, формується особистість дитини і де вона, безперечно, повинна почувати себе у безпеці. В той час, як інституційний догляд, за результатами великої кількості різних досліджень, є шкідливим для психічного, фізичного та інтелектуального розвитку дитини. Саме тому важливо проводити реінтеграцію дітей з альтернативних форм догляду, в першу чергу, до біологічних сімей, а якщо, попри докладені зусилля, виховання дитини в рідній сім'ї є неможливим, то до сімейних форм виховання. Даний процес є важливим для успішного формування, розвитку здорового успішного суспільства в Україні, проте з початком повномасштабного вторгнення Росії на територію України він набув ще більшого значення і почав розглядатися ширше. Фахівці отримують абсолютно новий для себе досвід, пов'язаний із забезпеченням успішної та ефективної реінтеграції дитини до сім'ї походження після:

- ◆ повернення з примусової депортації в Росію;
- ◆ виїзду з окупованих територій;
- ◆ повернення в Україну з-за кордону, де діти перебували у безпеці в той час, як біологічні батьки залишились в Україні тощо.

Попри активне реформування системи інституційного догляду та виховання дітей в Україні протягом останніх років та розробки національної стратегії, яка б забезпечила права дітей на зростання у сімейному оточенні, рекомендаційних та методичних матеріалів для фахівців щодо організації процесу реінтеграції дитини до сім'ї походження все ще катастрофічно мало, а кількість викликів, з якими зіштовхуються фахівці в умовах війни, тільки зростає. Отже, дані методичні рекомендації покликані допомогти фахівцям соціальної сфери, які працюють із сім'ями в складних життєвих обставинах, соціальним педагогам, вихователям інституційних закладів, практичним психологам розробляти алгоритм дій для якісної реінтеграції дитини до сім'ї походження та успішно впроваджувати отриманні знання у своїй практиці. Маємо надію, що вони будуть корисними і дозволять забезпечити щасливе життя у власній сім'ї багатьом дітям в Україні.

РОЗДІЛ І.

ЗАГАЛЬНІ ЗАСАДИ ЩОДО РЕІНТЕГРАЦІЇ ДИТИНИ З АЛЬТЕРНАТИВНИХ ФОРМ ДОГЛЯДУ ДО СІМ'Ї ПОХОДЖЕННЯ



1.1 Визначення, види, специфіка та принципи.

Перш ніж детально розглядати процедуру реінтеграції дітей до сімей походження, необхідно визначити, що мається на увазі під альтернативними формами догляду для отримання розуміння всіх пов'язаних з цим процесів. Ухвалені *Генеральною Асамблеєю ООН Керівні принципи щодо альтернативного догляду за дітьми*^[2] від 24.02.2010 р. характеризують альтернативний догляд як форму неформального та формального догляду за дітьми, які з будь-яких причин і за будь-яких обставин не перебувають під цілодобовою опікою принаймні одного із батьків. Відповідно до даного документу:

ФОРМАЛЬНІ ФОРМИ АЛЬТЕРНАТИВНОГО ДОГЛЯДУ

– це будь-який догляд, що надається в середовищі сім'ї за рішенням компетентного адміністративного або судового органу, а також усі види догляду, що надають заклади інтернатного типу, у тому числі приватні, в результаті адміністративних чи судових заходів чи без них. До цих форм належать сімейна опіка, яка включає в себе родинну опіку, прийомну сім'ю й дитячі будинки сімейного типу, а також догляд у несімейних формах/інституціях з оплачуванним та/або неоплачуванним персоналом, де деякі діти живуть і отримують догляд та розміщені за розпорядженням компетентного органу, таких як притулки для дітей, патронат, інтернатні заклади, центри соціально-психологічної реабілітації, а також санаторні заклади з утриманням дітей понад 3 місяці;

НЕФОРМАЛЬНІ ФОРМИ АЛЬТЕРНАТИВНОГО ДОГЛЯДУ

– будь-яка форма приватного догляду, що надається у сімейному середовищі, де про дитину піклуються на постійній чи безстроковій основі родичі або друзі (неформальне піклування родичів), або інші особи за ініціативою дитини, її батьків чи іншої особи, коли така форма догляду здійснюється не за рішенням адміністративного, судового чи іншого належним чином уповноваженого органу.



Мал. 1. Види альтернативного догляду в Україні

В правовій системі України до неформального догляду варто віднести передання батьками дітей своїх батьківських повноважень (прав) особам за своїм вибором. Такими особами, як правило, є бабусі, дідусі, хрещені батьки дитини, близькі знайомі, родичі будь-якої лінії споріднення тощо. Державні службовці зазвичай не приймають участь у такому делегуванні батьківських повноважень. До лютого 2022 року трудові мігранти часто використовували таку можливість, де зберігали обов'язок спілкуватись з дитиною й утримувати її. Після повномасштабного вторгнення Росії на територію України такий вид делегування батьківських повноважень почав використовуватися українськими громадянами при: вивезенні дитини у безпечне місце чи іншу країну, якщо біологічні батьки не можуть виїхати з зони бойових дій чи прифронтової зони, або обидва батьки військовослужбовці чи фахівці критичних служб тощо.

Якщо розглядати міжнародний термін «альтернативні форми догляду дітей» за національним законодавством України, то туди відносяться наступні форми виховання дітей:

- ◆ опіка та піклування;
- ◆ влаштування в прийомну сім'ю;
- ◆ влаштування в дитячий будинок сімейного типу;
- ◆ влаштування в сім'ю патронатного вихователя;
- ◆ заклади з інтернатною формою утримання;
- ◆ притулки;
- ◆ центри соціально-психологічної реабілітації дітей.

Відповідно до «Керівних принципів щодо альтернативного догляду за дітьми», альтернативний догляд не поширюється на:

а) осіб у віці до 18 років, які були позбавлені волі на основі рішення судового чи адміністративного органу за підозрою, обвинуваченням чи визнанням винними у порушенні закону;

б) догляд з боку прийомних батьків з моменту, коли конкретна дитина фактично передається під їхню опіку на основі рішення про усиновлення, що набуло законної сили – саме з цього моменту вказана дитина вважається такою, що перебуває під батьківським піклуванням. Хоча рішення про усиновлення ухвалюють саме суди, усиновлені діти прирівнюються до народжених дітей. Таким чином ці діти вибувають з альтернативного догляду шляхом усиновлення й набувають усіх прав біологічних дітей усиновителів. Втім, Керівні принципи застосовуються під час перебування дитини у потенційних усиновителів перед усиновленням чи продовж випробувального терміну, якщо вони не суперечать вимогам, що регулюють таке перебування, як це передбачено іншими міжнародними договорами;

в) неформальні форми догляду, коли дитина добровільно проживає з родичами чи друзями з метою відпочинку чи з інших причин, не пов'язаних із загальною неспроможністю чи небажанням її батьків забезпечувати адекватний догляд за дитиною.



*Повернення додому: реінтеграція
дітей з альтернативних форм догляду*



Альтернативний догляд впроваджується з дотриманням положень, викладених у «Керівних принципах щодо альтернативного догляду за дітьми». Частина з них має вагоме значення для процесів реінтеграції дітей у сім'ї:

01 Всі рішення, що стосуються альтернативного догляду, необхідно приймати з повним урахуванням того, що дитину, як правило, слід розміщувати якнайближче до місця її звичайного проживання, з тим, щоб полегшити контакт дитини зі своєю сім'єю і сприяти потенційній реінтеграції, а також мінімізувати розрив з її освітнім, культурним та соціальним середовищем.

02 Вилучення дитини з сім'ї повинно розглядатися як крайній засіб і повинно, наскільки це можливо, бути тимчасовим і мати мінімальну тривалість. Рішення щодо вилучення повинні регулярно переглядатися, і повернення дитини під батьківське піклування після того, як будуть ліквідовані чи зникнуть первинні причини вилучення, повинно відповідати найкращим інтересам дитини згідно з оцінкою.

03 Фінансова неспроможність чи матеріальна бідність, або умови, що безпосередньо або виключно виникли внаслідок бідності, ніколи не повинні вважатися єдиною підставою для вилучення дитини з-під батьківської опіки, передачі дитини в умови альтернативного догляду чи завадою для її реінтеграції, однак вони повинні розглядатися як сигнал про необхідність надання сім'ї потрібної допомоги.

04 Рідні брати та сестри, які живуть разом, як правило, не повинні роз'єднуватися в результаті їхньої передачі в умовах альтернативного догляду, за виключенням випадків, коли існує явний ризик жорстокого поводження або будь-яка інша підстава відповідно до найкращих інтересів дитини. У будь-якому випадку необхідно докладати усіх зусиль з тим, щоб рідні брати і сестри мали можливість підтримувати зв'язок між собою, якщо це не суперечить їхнім бажанням чи інтересам.

05 Жодна дитина ні за яких обставин не повинна залишатися без підтримки і захисту законного опікуна (піклувального) чи іншої визнаної відповідальної дорослої особи або компетентного державного органу.

06 Використання закладів інтернатного типу повинно обмежуватися тими випадками, коли ці умови є особливо придатними і необхідними.

07 Згідно з поширеною серед експертів думкою, альтернативний догляд за дітьми молодшого віку, особливо у віці до 3 років, повинен надаватися у сімейному середовищі. З цього принципу можуть бути зроблені виключення, якщо йдеться про запобігання роз'єднанню рідних братів і сестер, а також у випадках, коли розміщення дитини здійснюється в екстреному порядку або на заздальгідь встановлений і дуже обмежений термін із запланованою подальшою реінтеграцією у сім'ю чи іншим належним довгостроковим рішенням щодо неї, конструктивним для конкретної дитини, і таким, що відповідає її найкращим інтересам.

Вітчизняні та зарубіжні дослідження неодноразово доводили, що система утримання та виховання дитини в інтернатному закладі не створює умов для гармонійного розвитку її особистості. Як правило, випускник інтернату не здатний повноцінно забезпечувати свою життєдіяльність поза стінами закладу, самореалізуватись, визначити власну громадянську позицію та самоствердитися. Тому сім'я повинна мати пріоритетне значення при визначенні форми догляду за дитиною, адже це – найкраще середовище для виховання дитини, на яке вона має повне право, незважаючи на вік, стать, здібності чи якийсь статус. Отже, процес **реінтеграції дітей з альтернативних форм виховання до сімей походження** є найефективнішим засобом в даному випадку, адже він здійснюється відповідно до переконань: необхідно готувати дитину до створення власної сім'ї та адекватного виконання нею батьківських функцій. Найкращою умовою для цього є безпосереднє зростання дитини в гармонійному сімейному середовищі. Успішність подальшої соціалізації вихованця інтернатного закладу значною мірою залежить від використання можливостей його реінтеграції в сімейне оточення.

Термін «реінтеграція» зустрічається в українських нормативно-правових документах, таких як: Закон України «Про соціальні послуги», Державний соціальний стандарт, Сімейний кодекс України, План заходів з реалізації I етапу Національної стратегії реформування системи інституційного догляду та виховання дітей на 2017-2026 роки, Положення про центр соціальної підтримки дітей

та сімей, Постанова Кабінету Міністрів України від 24 вересня 2008 р. № 866. Проте немає а ні чіткого визначення поняття реінтеграції дитини з альтернативних форм догляду до сім'ї походження, а ні опису процедури та алгоритму дій. Така ситуація спричиняє труднощі у реалізації заходів деінституалізації, адже в законодавстві відсутні описи процедур та способів її реалізації.

Як зазначено в методичних рекомендаціях *«Повернення додому: реінтеграція дітей з альтернативних форм догляду»*, одним з головних та надважливих завдань на сьогоднішній день є **розробка та визначення процедури та зрозумілого алгоритму повернення дитини батькам у випадках, коли відбулося:**

- ◆ поновлення в батьківських правах;
- ◆ знайдення батьків внаслідок їх розшуку органами поліції;
- ◆ рішення суду про повернення батькам дитини, яка в судовому порядку була відібрана в них;
- ◆ рішення суду про визнання матері, батька дитини поновленими в дієздатності;
- ◆ мати/батько повернулися з місць позбавлення волі;
- ◆ визнання батьківства, що підтверджується рішенням суду та свідоцтвом про народження;
- ◆ встановлення факту батьківства, що підтверджується рішенням суду та свідоцтвом про народження дитини;
- ◆ рішення матері або батьків скасувати відмову забрати дитину з медичного закладу;
- ◆ зміна дитиною навчального закладу з інтернатного типу на звичайну загальноосвітню школу;
- ◆ після завершення терміну перебування в патронатній сім'ї або в притулку чи центрі соціально-психологічної реабілітації;
- ◆ інші, передбачені законом випадки повернення дітей на виховання батькам.

За визначенням, **реінтеграція** (від лат., що означає відновлення, набуття цілісності) – це процес повернення людини в суспільство в ролі активного й незалежного члена соціального життя, що передбачає компенсацію втрат соціальних зв'язків, досягнення відповідного рівня емоційного стану тощо.

Якщо розглянути поняття **реінтеграції, як процес, який пов'язаний із повернення дитини з альтернативних форм догляду до сім'ї походження**, то найкраще визначення надано у Керівних рекомендаціях з реінтеграції дітей, де:

Реінтеграція – це процес, при якому дитина, розлучена зі своєю сім'єю, повертається в сім'ю і громаду (зазвичай у ту, вихідцем якої вона є), для забезпечення захисту і турботи, а також набуття почуття приналежності до певної сім'ї та подальшого досягнення дитиною власних цілей у всіх сферах життєдіяльності.

В англійській літературі крім терміну «реінтеграція» можна також зустріти термін «**реюніфікація**» (reunification), що можна перекласти як возз'єднання. Даний термін необхідно трактувати як фізичне повернення дитини з альтернативного догляду в сім'ю без відповідної підготовки. Як приклад реюніфікації можна розглядати термінове повернення 42000 дітей з інтернатних закладів через COVID-19 у 2020 р.

Реінтеграція базується на певних принципах, серед яких:

ПРИНЦИП 01
ПРІОРИТЕТНІСТЬ
ЄДНОСТІ СІМ'Ї ТА
ДИТИНИ.

Україні важливо усвідомити виняткову важливість єдності сім'ї для добробуту й розвитку дитини. Сім'ї та діти повинні завжди перебувати в центрі всіх процесів реінтеграції і брати участь в ухваленні рішень на кожному етапі, їхні сильні сторони мають використовуватися, а недоліки – усуватися. Тобто завжди, коли це можливо, дитину необхідно повернути в рідну сім'ю, а послуги спрямувати на посилення спроможності батьків самим виховувати своїх дітей. Якщо це неможливо зробити, потрібно докласти максимум зусиль для влаштування дитини в іншу сім'ю (під опіку родичів, у сім'ю усиновителів, у патронатну, прийомну родину чи дитячий будинок сімейного типу, малий груповий будиночок) у найкоротші терміни.

ПРИНЦИП 02

ДОТРИМАННЯ НАЙКРАЩИХ ІНТЕРЕСІВ ДИТИНИ.

Діти також повинні бути ключовими фігурами в процесі реінтеграції, їх потрібно слухати й діяти з урахуванням їхніх найкращих інтересів. Вони мають бути повністю залучені до процесу реінтеграції на кожному його етапі. А тому дії та рішення, що визначаються й ухвалюються, повинні бути спрямовані на задоволення інтересів, індивідуальних потреб дитини відповідно до її віку, статі, стану здоров'я, особливостей розвитку, життєвого досвіду, родинної, культурної чи етнічної належності; враховувати думку дитини, якщо вона досягла такого віку й рівня розвитку, що може її висловити. Інтереси дитини є вищими за інтереси батьків, фахівців, персоналу інтернатів, службовців чи інших осіб, які ухвалюють рішення. *Діти мають право на участь в ухваленні рішень, які стосуються їх, і вони часто, хоча і не завжди, віддають перевагу реінтеграції.*

ПРИНЦИП 03

ВКЛЮЧЕННЯ РЕІНТЕГРАЦІЇ В БІЛЬШ ШИРОКУ СИСТЕМУ ЗАХИ- СТУ ДІТЕЙ.

Безпечна й ефективна підтримка реінтеграції повинна бути включена в більш широку систему захисту дітей. Для реінтеграції необхідно достатнє фінансування, чітке законодавство й керівництво на всіх етапах реалізації програми, а також кваліфіковані співробітники соціальних служб, здатні підтримати ініціативу, здійснювати якісний соціальний супровід та надавати необхідні послуги. Однак, навіть в умовах відсутності такої повнофункціональної системи необхідно докладати всіх зусиль для реінтеграції дітей, розлучених з їхніми сім'ями. У будь-якому разі важливо працювати з усіма частинами системи захисту дітей, залучаючи членів уряду, представників місцевої влади, громадські групи, релігійних діячів, дітей та сім'ї, волонтерів тощо.

ПРИНЦИП 04 **ВИКОРИСТАННЯ** **ПРАВЗАХИСНОГО** **ПІДХОДУ.**

Вся робота, спрямована на проведення безпечної та ефективної реінтеграції, повинна будуватися на основі прав, передбачених Конвенцією ООН про права дитини, та відповідному національному законодавстві. Права дітей неподільні й взаємозалежні, жодне з прав не має пріоритетів щодо іншого. Тому органи й служби, залучені до процесу реінтеграції, повинні визнавати весь спектр прав дітей і прагнути в міру сил до їх реалізації. Хоча в реальності ресурсів часто бракує або існують інші труднощі, які унеможливають реалізацію всіх прав одночасно, тому іноді доводиться робити складний вибір і вирішувати, якому праву віддавати перевагу в короткостроковій перспективі, не забуваючи при цьому про кінцеву мету – реалізацію всіх прав дитини.

ПРИНЦИП 05 **НЕ НАШКОДИТИ.**

Мета повернення дитини додому й усіх заходів, які проводяться на підтримку реінтеграції, – принести користь і не нашкодити дитині. Саме тому організатори процесу реінтеграції повинні проводити всебічне оцінювання ризиків, щоб оцінити шкоду, якої може бути заподіяно в результаті реінтеграції, і визначити заходи для зменшення ризиків для дітей, сімей. План забезпечення безпеки дитини повинен стати одним з таких заходів. Він має створюватися за участю дітей для того, щоб вони знали, з ким можуть зв'язатися, якщо зіткнуться з проблемами після реінтеграції або в разі, якщо реінтеграція не вдалася. Діти повинні брати участь в обговоренні ризиків, адже вони можуть внести важливі зауваження. Оскільки користь від возз'єднання дитини із сім'єю зазвичай значно перевищує шкоду, існування певних ризиків не повинно бути виправданням для відмови від повернення

дитини в сім'ю. Взята на початку письмова згода гарантує, що конкретні діти й сім'ї розуміють та згодні зі стратегіями реінтеграції й підтримкою, яка буде їм надаватися протягом всього процесу.

ПРИНЦИП 06
ЗАЛУЧЕННЯ
ЗАЦІКАВЛЕНИХ
ОСІБ.

Надзвичайно важливо залучати до процесу реінтеграції дітей в сім'ї місцеві спільноти, школи, засоби масової інформації, державні структури, неурядові організації та приватний бізнес.

ПРИНЦИП 07
ГУМАНІЗМ.

Важливо ставитись до дитини як до найвищої цінності, демонструвати безумовне прийняття, любов і повагу до неї.

ПРИНЦИП 08
ІНДИВІДУАЛЬНИЙ
ПІДХІД ДО
ДИТИНИ.

Охоплює виявлення проблем особистісного зростання й допомогу в їхньому розв'язанні; урахування індивідуальних особливостей та розробку персонального плану реінтеграції.

ПРИНЦИП 09
ПРІОРИТЕТНІСТЬ
ІНТЕРЕСІВ ДИТИНИ.

Що означає надання переваги інтересам дитини в конфліктних та спірних випадках.

ПРИНЦИП 10
КОМПЛЕКСНИЙ
ПІДХІД.

Передбачає різнобічне оцінювання потреб дитини та середовища, у яке вона інтегрується.

ПРИНЦИП 11
ВЗАЄМОДІЯ,
КОМАНДНИЙ
ПІДХІД ДО ВИРІ-
ШЕННЯ ПРОБЛЕМ
ДИТИНИ ТА СІМ'І.

Це налагодження співпраці та партнерства між різними державними й неурядовими організаціями в інтересах дитини, створення міжвідомчих та мультидисциплінарних команд фахівців для ухвалення обґрунтованого рішення стосовно дитини, сім'ї.

ПРИНЦИП 12

СТИМУЛЮВАННЯ ДИТИНИ Й СІМ'Ї ДО САМОДОПОМОГИ.

Спрямований на активізацію внутрішніх ресурсів сім'ї та дитини до зміни способу життя на краще, перебудови стосунків, само-розвитку; формування бажання успішно адаптуватися до нових умов та бути мобільним.

ПРИНЦИП 13

ВЛАСНИЙ ВИБІР.

Прагнення робити власний вибір та встановлювати особистісні життєві цілі.

Процес реінтеграції, у випадку вихованця школи-інтернату, повинен здійснюватися відповідно до таких переконань:

- ◆ сімейне середовище – найкраще для розвитку дитини;
- ◆ потрібно використовувати всі шанси, щоб встановити міцний зв'язок між дитиною та її сім'єю, налагодити теплі та дружні стосунки дитини із соціумом;
- ◆ необхідно готувати дитину до створення власної сім'ї та адекватного виконання нею батьківських функцій, найкращою умовою для цього є безпосереднє встановлення міцних стосунків дитини з родиною та зростання у люблячому сімейному середовищі;
- ◆ успішність подальшої соціалізації вихованця інтернатного закладу значною мірою залежить від використання можливостей його реінтеграції в сімейне оточення.

Законодавством України чітко визначається: **які саме діти можуть бути влаштовані у сімейні форми виховання** – це діти, в яких померли батьки або батьків позбавили батьківських прав чи обмежили в батьківських правах відповідні судові органи; також діти, батьки яких органом опіки та піклування (адміністративним органом) визнані такими, що не можуть здійснювати батьківське піклування (перебувають у місцях позбавлення волі, мають хворобу, що унеможливорює виконання батьківських обов'язків, перебувають у розшуку, є невідомими тощо). Усі ці життєві обставини з батьками дитини засвідчуються рішенням органу опіки та піклування (адміністративним органом) про надання дитині статусу дитини-сироти або дитини, позбавленої батьківського піклування. Саме ці діти («статусні діти») влаштовуються до сімейних форм виховання.

Варто зазначити, що до закладів з інтернатною формою виховання можуть бути зараховані як діти зі статусом, так і діти за заявою батьків, які не мають ні судових, ні адміністративних обмежень з виконання батьківських обов'язків. Чим довше дитина залишається в закладі, тим менше шансів її успішно реінтегрувати. Високу ймовірність успішної реінтеграції мають діти, вилучені із сім'ї без позбавлення батьківських прав через матеріальні проблеми, чиї батьки, родичі висловили бажання їх повернути. Така ж тенденція спостерігається у випадку дітей із сім'ї патронатного вихователя, оскільки метою патронату над дитиною є забезпечення захисту прав дитини, яка через складні життєві обставини тимчасово не може проживати разом з батьками / законними представниками, надання їй та її сім'ї послуг, спрямованих на повернення в сім'ю відповідно до найкращих інтересів дитини.^[15]

В практичній діяльності для успішного процесу реінтеграції дитини з альтернативних форм догляду в сім'ї походження необхідно залучити багато фахівців. Саме тому важливо розробити спільні підходи та алгоритми для розуміння та коректного впровадження даного процесу. Комплексна, злагоджена робота має вестися:

- ◆ на території дитини – вихователями, учителями, працівниками інтернату, де виховується дитина; прийомними батьками, якщо дитина виховується в прийомній сім'ї, батьками-вихователями, якщо дитина виховується в дитячому будинку сімейного типу;
- ◆ на території родини, громади, куди дитина буде повертатися – родиною, фахівцями із соціальної роботи, громадою;
- ◆ з третьої сторони – державними службами, що забезпечують правову сторону процедури (наприклад, судові органи).^[15]

1.2 Перелік нормативно-правових документів, які регулюють процес реінтеграції дитини до сім'ї походження

Протягом кількох останніх років державна політика в сфері забезпечення права дитини на виховання і розвиток у сімейному середовищі проходить процес реформування та оновлюється. Серед її пріоритетів чітко окреслюється, що для дітей-сиріт та дітей, позбавлених батьківського піклування, сімейне чи родинне оточення є невимірно кращим, ніж життя у найліпше облаштованому закладі. Любов і ласка, яку можуть дати батьки (рідні, прийомні, усиновителі) чи родичі, є надзвичайно потужним і незамінним чинником, що позитивно впливає на розвиток дитини.

В Україні фахівці, діяльність яких направлена на проведення ефективної та безпечної реінтеграції дітей з альтернативних форм догляду до сімей походження, повинні керуватись рядом національних і міжнародних нормативно-правових документів. До основних міжнародних документів відносяться:



- ◆ *Конвенції ООН про права дитини (UN 1989), ратифіковані в Україні;*
- ◆ *Керівні принципи ООН з альтернативного догляду дітей [The Guidelines for the Alternative Care of Children], схвалені ООН у 2009 (UN GA 2010) та ратифіковані в Україні;*
- ◆ *Резолюція Генеральної Асамблеї ООН від 12 листопада 2019 року.*

Перших два зобов'язують держави, де дані документи ратифіковані, захищати дітей за допомогою реалізації їхнього права на виховання в сім'ї. Останній документ наголошує на тому, що:

- необхідно вживати превентивні заходи щодо збереження біологічної сім'ї для дитини;
- дітей-сиріт або дітей, позбавлених батьківських прав, треба якомога скоріше знову передавати під опіку батьків або інших близьких родичів;
- при розгляді альтернативних форм виховання слід надавати перевагу сімейним формам влаштування, а не спеціальним закладам;
- бідність та спричинені нею фінансова і матеріальна скрута ніколи не можуть бути єдиною підставою для вилучення дитини з-під

опіки батьків або законних опікунів та поміщення дитини в умови альтернативного догляду або перешкодою для її реінтеграції. Вони повинні розглядатися як сигнал про необхідність надання відповідної допомоги родині.

До вищезгаданого переліку варто також додати наступні міжнародні документи:

– *Міжвідомчі керівні принципи щодо дітей без супроводу та дітей, розлучених зі своїми сім'ями. [Inter-agency Guiding Principles on Unaccompanied and Separated Children] (Міжнародний комітет Червоного Хреста, Міжнародний довідковий центр, Save the Children, ЮНІСЕФ, УВКБ та World Vision 2004);*

– *Правила ООН щодо захисту неповнолітніх, позбавлених волі [The UN Rules for the Protection of Juveniles Deprived of their Liberty] (UN 1990);*

– *Мінімальні стандарти захисту дітей у гуманітарній діяльності [Minimum Standards for Child Protection in Humanitarian Action] (CPWG 2019).*

В розрізі проведення процесу реінтеграції положення цих документів роблять акценти на тому, що:

- ◆ кожна дитина проходить унікальний шлях;
- ◆ принципи, пов'язані з підтримкою реінтеграції дитини до сім'ї походження, такі як єдність сім'ї, повинні завжди відповідати найкращим інтересам дитини та залучати її до участі у процесі;
- ◆ реінтеграція – це не одноразовий захід, а процес, який протягом тривалого часу вимагає підтримки та значних фінансових вкладень, а також кадрового забезпечення;
- ◆ для усунення основних причин розлучення дитини з сім'єю, процес реінтеграції потребує підтримки щодо зміцнення сім'ї;
- ◆ підтримка процесу реінтеграції може виявитися вкрай складним завданням, для вирішення якого будуть потрібні фахівці з відкритим ставленням до людей та певними професійними навичками;
- ◆ є потреба у міжсекторальній підтримці процесу реінтеграції, а отже необхідність у координації та співпраці з колегами, які працюють у сфері освіти, охорони здоров'я, життєзабезпечення тощо.^[8] (*Керівництво з реінтеграції дітей*).

Крім зазначених вище міжнародних правових документів, законодавство про захист дітей в Україні базується на Конституції України та ряду відповідних спеціалізованих законів, наприклад, **Законі «Про охорону дитинства»**, який визначає важливість сім'ї, як природного середовища для фізичного, духовного, інтелектуального, культурного, соціального розвитку дитини, її матеріального забезпечення, яка несе відповідальність за створення для цього належних умов. Кожна дитина має право на проживання в сім'ї разом з батьками або в сім'ї одного з них та піклування батьків .

В Україні діє цивільне право, і деякі положення, що стосуються дітей, містяться в Цивільному кодексі України, однак основним джерелом у цьому питанні є **Сімейний кодекс України 2002 року. Частина 4 статті 5 Сімейного кодексу України** визначає, що піклування про дитину в сім'ї є пріоритетним, але якщо дитина позбавлена належного батьківського піклування, держава бере на себе роль захисника дитини. Це відповідає статті 52 Конституції України, яка стверджує, що утримання та виховання дітей-сиріт і дітей, позбавлених батьківського піклування, покладається на державу.^[7]

В даному випадку варто згадати про реалізацію реформи деінституалізації, яка передбачає зменшення закладів інституційного догляду та збільшення форм альтернативного сімейного догляду, надання підтримки біологічним сім'ям і збільшення сімей, які готові усиновити, надати тимчасову опіку дітям задля забезпечення базового права дитини – права на сім'ю. В Україні її почали запроваджувати з 2017 року, коли Кабінет Міністрів України ухвалив Національну стратегію реформування інституційного догляду та виховання дітей на 2017–2026 роки, проте дана реформа зіткнулась з низкою труднощів і була сповільнена. З початком пандемії COVID та повномасштабним вторгненням увага до реформи деінституалізації трохи зменшилась. З огляду на те, що Україна стала кандидатом у члени ЄС, вона повинна розробити та впровадити стратегію деінституалізації і нести відповідальність за захист прав дітей на сім'ю.

До основних спеціалізованих законів про захист дітей відносяться:

- ◆ **Закон України «Про охорону дитинства 2001 року»**, який містить значну частину термінології, що використовується щодо статусу окремих дітей.

- ◆ **Постанова Кабінету Міністрів України «Питання діяльності органів опіки та піклування, пов'язаної із захистом прав дитини» № 866 2008 року**, яка встановлює порядок та процедуру діяльності відповідних органів опіки та піклування щодо захисту прав дитини в Україні.
- ◆ **Закон України «Про основні засади молодіжної політики» 2021 року.**
- ◆ **Закон України «Про забезпечення організаційно-правових умов соціального захисту дітей-сиріт та дітей, позбавлених батьківського піклування» 2005 року**, який визначає правові, організаційні, соціальні засади та гарантії державної підтримки дітей-сиріт та дітей, позбавлених батьківського піклування. Він окреслює один з важливих орієнтирів державної політики:
 - створення умов для реалізації права кожної дитини на виховання в сім'ї;
 - виховання та утримання дітей за принципом родинності;
 - надання пріоритету сімейним формам влаштування дітей, проте більше орієнтований на влаштування дітей в альтернативну опіку.
- ◆ **Закон України «Про органи і служби у справах дітей та спеціальні установи для дітей» 1995 року**, який визначає правові засади діяльності органів і служб у справах дітей та спеціальних установ для дітей, на які покладається здійснення соціального захисту та профілактики правопорушень серед осіб, які не досягли вісімнадцятирічного віку.

Існує також низка відповідних указів Президента України, спрямованих на захист дітей та їхніх прав в Україні, зокрема **Указ Президента України № 568/2022 від 8 серпня 2022 року «Про Координаційну раду з питань захисту та безпеки дітей»**.

На жаль, в законодавстві України ще й досі відсутнє визначення поняття «альтернативний догляд», «інституційний догляд». Крім того, шкідливий вплив інституційного виховання на дитину також не окреслено.

На даний момент Методичні рекомендації щодо підготовки дитини до повернення в біологічну сім'ю після тривалого перебування в інтернатному закладі/установі – це єдиний нормативно-пра-

вовий акт, де спробували описати алгоритм реінтеграції дітей з альтернативної опіки. Проте дані рекомендації не передбачають конкретних алгоритмів дій для фахівців, яким належить вагома роль у процесі реінтеграції, а саме: служб у справах дітей, центрів соціальних служб для сім'ї, дітей та молоді, органів виконавчої влади об'єднаних територіальних громад. Вони мали імплементаційний характер до реформи децентралізації та прийняття ***Стратегії реформування інституційного догляду та виховання дітей на 2017–2026 роки***.

З початком повномасштабного вторгнення Кабінет Міністрів України ухвалив низку постанов щодо захисту дітей, з якими варто ознайомитись фахівцям з соціальної роботи та іншим спеціалістам, залученим до роботи з дітьми, які перебувають в альтернативних формах догляду. До них відносяться:

- ◆ ***Указ № 302 від 17 березня 2022 року «Про утворення Координаційного штабу з питань захисту прав дітей в умовах воєнного стану»***. Це тимчасовий консультативно-дорадчий орган Кабінету Міністрів України, утворений з метою координації діяльності центральних та місцевих органів виконавчої влади, спрямованої на захист прав дітей під час війни.
- ◆ ***Постанова № 349 від 22 березня 2022 року «Про внесення змін до деяких постанов Кабінету Міністрів щодо захисту прав дітей в умовах надзвичайного та воєнного стану»***. Ця постанова дозволяє родичам, у тому числі хресним батькам, взяти під опіку дітей, які стали сиротами або позбавлені батьківського піклування на час дії воєнного стану. Вона також дозволяє переводити дітей з інтернатних закладів у прийомні сім'ї на період воєнного стану або тимчасово влаштовувати їх у прийомні сім'ї чи дитячі будинки сімейного типу.
- ◆ ***Постанова № 447 від 15 квітня 2022 року «Про внесення змін до Порядку провадження органами опіки та піклування діяльності, пов'язаної із захистом прав дитини»***. Ця постанова удосконалила порядок встановлення статусу дитини-сироти або дитини, позбавленої батьківського піклування.
- ◆ ***Постанова № 794 від 7 липня 2022 року «Про деякі питання повернення дітей, тимчасово переміщених (евакуйованих) за межі України з метою отримання тимчасового захисту під***

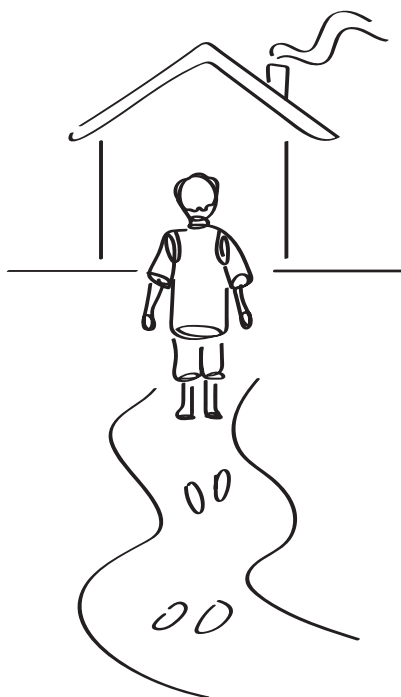
час дії воєнного стану в Україні». Вона встановила порядок необхідних дій, які мають вживатися відповідальними органами влади для забезпечення захисту та можливого повернення тимчасово переміщених або евакуйованих дітей назад в Україну. Конкретна процедура такого можливого повернення встановлена Порядком повернення в Україну дітей, позбавлених батьківського піклування, які є громадянами України, затвердженим Постановою № 569 від 23 квітня 2003 року. Зокрема, діти-сироти та діти, позбавлені батьківського піклування, – громадяни України, які з різних причин перебувають за межами України, підлягають поверненню в Україну, якщо відсутні підстави для їх усиновлення чи передачі під опіку (піклування) за кордоном.

- ◆ *Постанова № 546 від 1 червня 2023 року «Про тимчасове переміщення (евакуацію) дітей та осіб, які перебувають або зараховані до закладів різних типів, форм власності та підпорядкування з цілодобовим перебуванням, та їх повернення».* Цією постановою затверджено Порядок, який визначає механізм забезпечення безпеки дітей та осіб, які перебувають або зараховані на цілодобове перебування до закладів різних типів, форм власності та підпорядкування в умовах воєнного стану, шляхом вжиття у разі потреби заходів щодо їх тимчасового переміщення (евакуації), забезпечення проживання, належного догляду, виховання, а також повернення до місця постійного проживання (перебування), а у разі виїзду за межі України – в Україну.^[7]



РОЗДІЛ 2.

РЕКОМЕНДАЦІЇ ФАХІВЦЯМ ЩОДО РЕІНТЕГРАЦІЇ ДИТИНИ ДО СІМ'Ї ПОХОДЖЕННЯ ТА ПРОФІЛАКТИЧНІ ЗАХОДИ ЩОДО ЗМЕНШЕННЯ СОЦІАЛЬНОГО СИРІТСТВА



2.1 Опис алгоритму реінтеграції дітей з альтернативних форм догляду

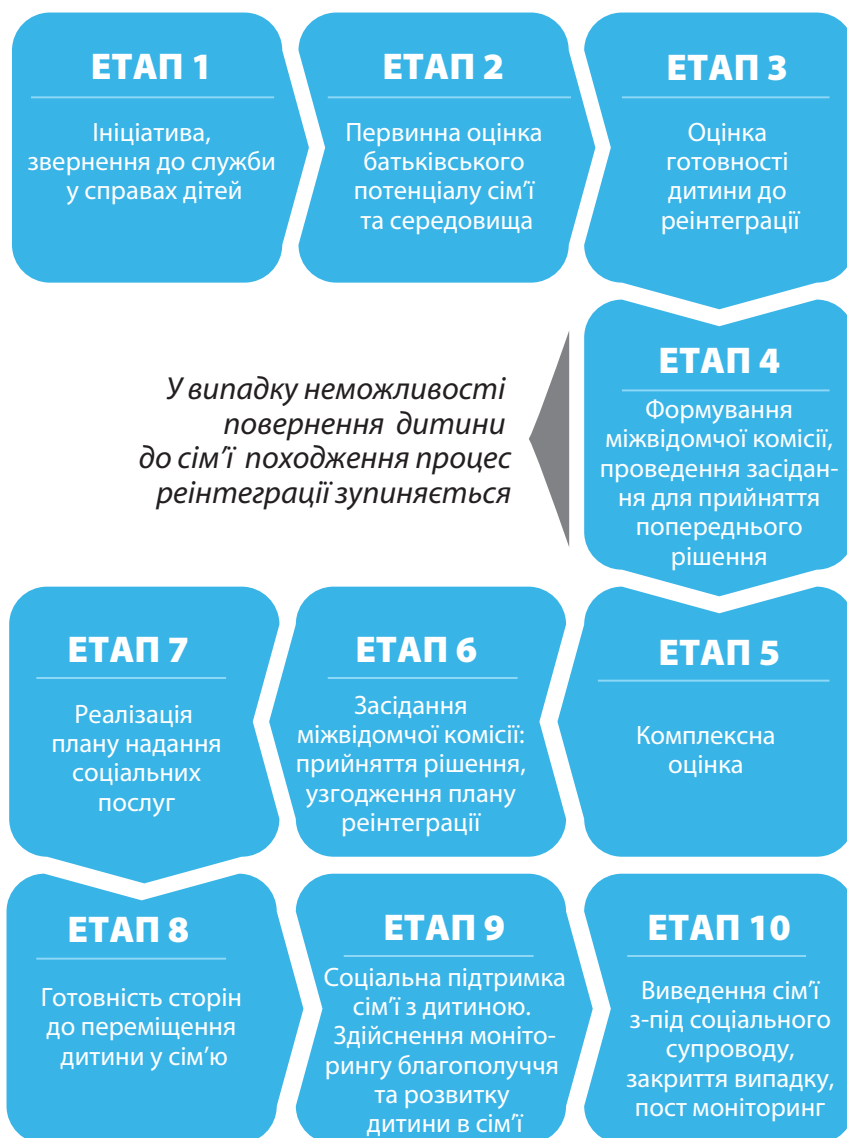
Реінтеграція – це тривалий процес, який вимагає ретельної підготовки та подальшої підтримки. Оскільки технологія реінтеграції має надто складний та багатоаспектний характер, на кожний етап необхідно виділяти достатню кількість часу, щоб забезпечити зручний темп процесу для кожної дитини та сім'ї і не створювати додаткового тиску.

Успішна реінтеграція дитини до сім'ї походження залежить від багатьох чинників, серед яких одними з головних вважаються: усвідомлення батьками причини, через які їхня дитина потрапила до альтернативних форм виховання; спроможність подолати труднощі, вирішити проблеми для покращення ситуації, в якій опинилась сім'я. Якщо вирішення даних питань має позитивний характер, можна розпочинати процес реінтеграції.

Сам процес вимагає активної участі фахівців соціальних служб; територіальних громад, служб у справах дітей; центрів соціальних служб для сім'ї, дітей та молоді; органів виконавчої влади об'єднаних територіальних громад. Від їхньої злагодженої роботи, комплексного підходу та тісної взаємодії залежить успіх сім'ї у подоланні складних життєвих обставин та вирішенні визначених проблем; повернення дитини в сім'ю заради її нормального розвитку, виховання і самореалізації як успішної особистості, а також конструктивної реалізації батьками своїх функцій. Завдання фахівців в даному процесі - з'ясувати можливість та ефективність процесу реінтеграції, підготувати до нього дитину і сім'ю, здійснити повернення дитини в сім'ю та забезпечити таким сім'ям подальшу підтримку.

Зазвичай процес реінтеграції може розпочатись за ініціативи або законодавчого рішення щодо повернення конкретної дитини. Він може мати нелінійний, а часом непередбачуваний характер, де деякі етапи проводитимуться повторно. **В даному випадку важливо пам'ятати: якщо на будь-якому етапі процесу реінтеграції найкращі інтереси дитини не дотримуються, цей процес потрібно зупинити.**

Алгоритм процесу реінтеграції складається з 10 етапів:



Мал. 2. Етапи процесу реінтеграції дитини у сімейні форми виховання

ЕТАП 01

ІНІЦІАТИВА, ЗВЕРНЕННЯ ДО СЛУЖБИ У СПРАВАХ ДІТЕЙ

Ініціатором розгляду питання щодо можливості реінтеграції дитини у сімейні форми виховання може бути:

- *сама дитина, її батьки (один з них), особи, що їх замінюють, родичі або інші громадяни (у випадку, якщо дитина сирота і не має родичів);*
- *фахівець з соціальної роботи територіальної громади або центру соціальних служб для сім'ї, дітей та молоді або служб у справах дітей;*
- *директор чи соціальний педагог інтернату;*
- *представник органу опіки та піклування.*

Звернення про ініціювання процедури реінтеграції надходить у вигляді заяви або листа до служби у справах дітей за місцем первинної реєстрації дитини та центру соціальних служб об'єднаної територіальної громади для здійснення соціального обстеження за місцем проживання сім'ї. У разі надходження звернення до інших суб'єктів соціальної роботи, воно перенаправляється до відповідних служб у справах дітей.

ЕТАП 02

ПЕРВИННА ОЦІНКА БАТЬКІВ- СЬКОГО ПОТЕНЦІ- АЛУ СІМ'Ї ТА СЕРЕДОВИЩА

Всі рішення щодо реінтеграції дитини в біологічну сім'ю, сім'ю родичів чи іншу родину реалізуються тільки після оцінки її потреб, адже важливо з'ясувати можливість і виправданість такого повернення дитини, а також відповідність цього процесу найкращим інтересам дитини.

Отже, проводиться активна робота з сім'єю та її оточенням, що передбачає:

- *збір інформації про біологічну сім'ю дитини, визначення її потенціалу (джерела: фахівці соціальної роботи місцевих громад, вчителі, сусіди, вихователі, працівники інтернатних закладів, родичі, сама дитина і її батьки, дільничний інспектор поліції);*

- пошук даних про родичів, значущих для дитини (джерела ті самі, що і в попередньому пункті);
- встановлення довірливих контактів соціального працівника (педагога) з сім'єю, родичами;
- вивчення спроможності та потенціалу місцевої громади, де проживає сім'я;
- вивчення сімейних проблем та причин їх виникнення;
- визначення ресурсів, якими можуть скористатись діти та сім'ї в громаді.

Оцінку необхідно проводити з гідністю та повагою до сім'ї, важливо враховувати сильні та слабкі сторони як близьких, так і далеких родичів дитини.

Сам процес оцінювання повинен включати визначення:

- факторів ризику, що впливають на безпеку та добробут дитини та зміни, які потрібно зробити;
- сильні сторони сім'ї та її здатність до адаптації, включаючи рідних братів та сестер;
- усвідомлення членами сім'ї причин такого кроку та інших проблем;
- ступінь готовності / здатності сім'ї змінюватися;
- спроможності сім'ї піклуватися про дитину;
- економічне становище сім'ї.^[8]

Для проведення такого оцінювання автори методичних рекомендацій «Повернення додому: реінтеграція дітей з альтернативних форм догляду» рекомендують використовувати третю та четверту частини Акту оцінки потреб сім'ї / особи, затвердженого наказом Міністерства соціальної політики України від 13 липня 2018 року № 1005.



Керівництво з реінтеграції дітей.



Важливо зазначити, що і діти, і сім'ї мають вибір: погоджуватись на процес реінтеграцію дитини чи ні. Якщо вони не готові до даного кроку, то будь-яке примушення щодо цього – недопустиме. Для прийняття виваженого рішення сім'ям необхідно надавати зрозумілу і правдиву інформацію.

ЕТАП 03

ОЦІНКА ГОТОВНОСТІ ДИТИНИ ДО РЕІНТЕГРАЦІЇ

На даному етапі завданням соціального педагога або психолога інтернатного закладу, де перебуває дитина, є проведення оцінки готовності та бажання дитини повернутися додому, у рідне середовище. Отже, фахівці повинні налагодити довірливі стосунки з дитиною для отримання реальної та більш повної інформації; проводити спостереження за реакціями дитини, її поведінкою, емоційним станом і готовністю до змін. При потребі, варто дати дитині вичерпне роз'яснення щодо процесу реінтеграції і його етапів у доступній для неї формі.

Оцінювання проводиться з кожною дитиною окремо, щоб правильно визначити її особливі потреби, які будуть відрізнятися залежно від віку, статі й досвіду, отриманого за межами сім'ї. Воно включатиме вивчення існуючого оточення дитини; обміркування позитивних та негативних наслідків, пов'язаних із виведенням дитини з цього оточення; обговорення визначеного стану справ з дитиною та опікунами, де основними критеріями будуть права дитини на безпеку та постійний розвиток. При оцінюванні необхідно розглянути добробут дитини в усіх сферах її життя та ресурси, необхідні для успішної реінтеграції.

В даному випадку варто врахувати фізичне, соціальне, емоційне, духовне та матеріальне благополуччя дитини, а також її стосунки з оточуючими, освіту і поведінку; визначити сильні сторони, які дитина привнесе у процес реінтеграції, та необхідні для успішної реалізації процесу реінтеграції ресурси або підтримку. Під час оцінки дитини важливо врахувати індивідуальні особливості дитини та розглянути різні точки зору: дитини, соціальних працівників, вчителів, далеких родичів тощо.

Висновок спеціаліста закладу щодо проведеної оцінки передається службі у справах дітей для вивчення ситуації та прийняття рішення в найкращих інтересах дитини. При прийнятті таких рішень обов'язково враховується думка дитини.

ЕТАП 04

ФОРМУВАННЯ МІЖВІДОМЧОЇ КОМІСІЇ, ПРОВЕ- ДЕННЯ ЗАСІДАН- НЯ ДЛЯ ПРИЙНЯТ- ТЯ ПОПЕРЕДНЬО- ГО РІШЕННЯ

Для прийняття виваженого колегіального рішення щодо початку процесу реінтеграції створюється міжвідомча комісія з представників різних відомств, дотичних до цього питання (відповідно до Постанови Кабінету Міністрів №866 від 24 вересня 2008 р. «Питання діяльності органів опіки та піклування, пов'язаної із захистом прав дитини»). Вона обов'язково повинна включати представників комісії із захисту прав дитини в Україні. Міжвідомча комісія покликана розглянути справу конкретної дитини та її сім'ї, а саме матеріали про стан сім'ї, яка перебуває у складних життєвих обставинах і в якій є ризик відбирання дитини чи дитина відібрана без позбавлення батьків батьківських прав; прийняти рішення щодо позбавлення або поновлення батьківських прав. До своєї роботи вона може залучати представників структурних підрозділів районних держадміністрацій, виконавчих органів міських, районних у містах (у разі утворення) рад, сільських, селищних рад об'єднаних територіальних громад з питань освіти, охорони здоров'я, соціального захисту населення, уповноважених підрозділів органів Національної поліції (органів ювенальної превенції), закладів освіти, охорони здоров'я, соціального захисту населення (уповноважених суб'єктів, з яких формується міждисциплінарна команда). Робота Комісії та підготовка справи до розгляду координуються відповідною службою у справах дітей.

Попереднє рішення про початок процесу реінтеграції приймається, зважаючи на результати попередньої оцінки, проведеної центром соціальних служб за місцем проживання сім'ї та отриманої інформації від психолога/соціального педагога про бажання дитини повернутися до батьків. Одночасно приймається рішення щодо взяття сім'ї під соціальний супровід для того, щоб допомогти і сім'ї, і дитині в процесі реінтеграції останньої у сімейне оточення. Якщо сім'я вже перебувала під супроводом, тоді проводиться перегляд та коригування плану соціального супроводу. Рішення, прийняті на засіданні, фіксуються у протоколі.

ЕТАП 05

КОМПЛЕКСНА ОЦІНКА

Проведення комплексної оцінки потреб дитини, сім'ї та сімейного оточення необхідне для того, щоб з'ясувати інформацію щодо всіх аспектів життя дитини та сім'ї, а потім прийняти остаточне рішення про доцільність проведення роботи з реінтеграції. Оцінка має надати повні відомості та аналіз щодо сильних сторін, потреб дитини та сім'ї, визначити можливі ризики для повернення дитини та окреслити завдання до виконання. Інформацію про сім'ю та її оточення збирається центрами соціальних служб, відповідно до наказу «Про затвердження форм обліку соціальних послуг сім'ям (особам), які перебувають у складних життєвих обставинах» у співпраці з інтернатним закладом із залученням інших суб'єктів, дотичних до забезпечення прав та інтересів дитини. Отже, психолог, соціальний педагог, викладачі інтернату, де виховується дитина, чи школи, де вона навчається, можуть надати інформацію про дитину, особливості її розвитку, соціальне життя, охарактеризувати існуючі стосунки між дитиною та родичами, частоту візитів тощо. Зважаючи на найкращі інтереси дитини, ця інформація направляється до центру соціальних служб у максимально стислі терміни, де заповнюється блок комплексної оцінки

ЕТАП 06

ЗАСІДАННЯ МІЖВІДОМЧОЇ КОМІСІЇ: ПРИ- ЙНЯТТЯ РІШЕННЯ, УЗГОДЖЕННЯ ПЛАНУ РЕІНТЕ- ГРАЦІЇ

дитини. Інформацію стосовно сім'ї, її соціального оточення збирає центр соціальних служб або центр соціальних послуг об'єднаної територіальної громади за місцем перебування батьків та місцем повернення дитини, якщо воно відрізняється від першого.

Результати комплексної оцінки розглядаються на засіданні міжвідомчої комісії з метою прийняття рішення про початок дій, спрямованих на реінтеграцію дитини до сім'ї походження. Якщо комісією, куди входять представники комісії з питань захисту прав дитини, погоджено, що повернення дитини в біологічну сім'ю або інші сімейні форми виховання відповідає її найкращим інтересам, визначаються необхідні кроки щодо створення сприятливих умов для повернення та перебування дитини у сім'ї, підготовки дитини до реінтеграційного процесу.

За результатом засідання складається протокол, розробляється та узгоджується спільний план реінтеграції, призначаються відповідальні особи, складаються чи коригуються відповідні плани роботи з дитиною, сім'єю, організаціями, залученими до реінтеграції (план соціального супроводу сім'ї, індивідуальний план розвитку дитини). В індивідуальному плані детально прописується стратегія задоволення потреб дитини та її сім'ї, посилення їхнього потенціалу, виявленого в процесі оцінки.^[15]

Під час планування процесу реінтеграції потрібно враховувати:

- рівень прив'язаності дитини до біологічної сім'ї;
- причини роз'єднання сім'ї;
- спроможність рідної сім'ї/батьків захистити дитину;
- потребу дитини почуватися частиною сім'ї;
- потребу дитини в особливих умовах догляду, інклюзивній освіті;
- бажання дитини залишитися у територіальній громаді;

- культурну, релігійну ідентичність дитини;
- наявність братів, сестер і взаємини між ними.

План реінтеграції слід розробляти відповідно до наступних принципів:

- у всіх дітей та сімей є потенціал, що сприяє реінтеграції;
- за належної підтримки, сім'ї та діти можуть приймати усвідомлені рішення щодо благополуччя та захисту дитини;
- спостерігається покращення загальних результатів, якщо діти та їхні сім'ї приймають безпосередню участь у процес прийняття рішень.

Даний план повинен:

- ◆ Надаватись усім членам сім'ї для підписання або підтвердження іншим чином.
- ◆ Визначати ресурси, які сім'я може використовувати, наприклад, послуги або підтримку на рівні місцевої спільноти.
- ◆ Ставити специфічні, вимірювальні цілі із зазначенням конкретних термінів, які використовуватимуться як інструмент для вимірювання результатів, зокрема для закриття випадку.
- ◆ Охоплювати всі важливі сфери добробуту дитини та індикатори для їх оцінювання.
- ◆ Розроблятися з урахуванням питань конфіденційності та безпеки дитини.
- ◆ Містити план на випадок непередбачених обставин або інформацію про контактну особу, з якою діти та члени сім'ї можуть зв'язатися у випадку, якщо план виконується неналежним чином або спостерігається факт розладу взаємин.^[8]

Якщо динаміка реінтеграційного процесу є складною, тоді варто організувати групову зустріч за участі дитини та членів сім'ї, де, за сприяння фахівців, буде спільно розроблятися план реінтеграції.

Варто зазначити, що протягом процесу реінтеграції план може змінюватись і потребуватиме перегляду основних пунктів, тільки таких як, наприклад: призначена дата повернення дитини; коли відбуватиметься повернення; коли відбувся перелом у сім'ї або серед тих, хто забезпечує послуги тощо.

ЕТАП 07

РЕАЛІЗАЦІЯ ПЛАНУ НАДАННЯ СОЦІАЛЬНИХ ПОСЛУГ

Провідним компонентом реінтеграційного процесу є безпосередня підготовка біологічної сім'ї до зустрічі дитини та спільного проживання з нею. Для цього фахівцям необхідно провести ряд комплексних заходів, спрямованих на підвищення батьківського потенціалу, підготовку дитини і сім'ї до переміщення дитини та спільного проживання.

Як тільки узгоджеться план реінтеграції, відразу потрібно налагоджувати і розвивати взаємодію дитини з батьками. Зокрема, робота з сім'єю дитини може включати:

- ◆ *спільне з батьками складання плану виходу із життєвої скрути, його реалізацію й моніторинг;*
- ◆ *допомогу у вирішенні житлових питань, працевлаштуванні батьків;*
- ◆ *направлення батьків, у разі потреби, до нарколога з питань подолання алкогольної чи наркозалежності;*
- ◆ *допомогу у відновленні документів;*
- ◆ *оформлення та надання матеріальної / гуманітарної допомоги, виплат;*
- ◆ *сприяння створенню позитивного психологічного мікроклімату в сім'ї;*
- ◆ *посилення відповідальності рідних батьків щодо виховання дітей;*
- ◆ *закріплення у батьків цінності дитини; навчання батьків і родичів методів та прийомів ефективного спілкування з дитиною.*

В першу чергу спеціалістам варто сфокусувати свою увагу на роботі із сім'ями щодо вирішення проблем, які спричинили поділ дитини і сім'ї, а також подоланні наслідків розлучення. Фахівці повинні забезпечити дітям та сім'ям доступ до всіх можливих форм підтримки, які необхідні для безпечної та ефективно реінтеграції. Наприклад, може виникнути потреба в інтенсивній роботі, спрямованій на вирішення проблем, пов'язаних з насильством, жорстоким поведінням або зневагою в сім'ї, або для поліпшення матеріального становища та умов життя сім'ї. Діяльність фахівців також може

включати навчання та консультування біологічних батьків з особливостей вікового розвитку дитини, впливу травми та можливих сценаріїв поведінки дитини, відновлення прив'язаності, психологічну підготовку дитини, організацію та проведення зустрічей, візитів дитини до сім'ї, підготовку середовища та громади до повернення дитини тощо.

Важливо задовольняти потреби дітей, пов'язані з їхнім психічним та фізичним здоров'ям, а також освітніми потребами, за необхідності пропонуючи консультації та забезпечуючи постійну підтримку на рівні місцевого співтовариства, коли дитина повернеться додому.

На даному етапі, відповідно до потреб дитини та сім'ї, крім необхідних фахівців з соціальної роботи, психолога, соціального педагога, юриста, медичних працівників тощо, до роботи залучаються спеціалісти служби у справах дітей, центрів соціальних служб об'єднаних територіальних громад, інтернатного закладу, інших установ, які мають вплив на процес реінтеграції.

Робота з дитиною задля підготовки її до повернення у сім'ю передбачає відновлення, розширення та зміцнення її контактів з батьками, родичами, формування у неї позитивної мотивації до змін. Це особливо важливо у разі порушення зв'язку між сім'єю та дитиною, яке може бути ускладнене почуттям страху чи провини з обох сторін. Тож наступним кроком буде **налагодження спілкування та відновлення відносин між дитиною та сім'єю**. Процес повернення дитини в сім'ю слід проводити поступово, відповідно до індивідуальних потреб кожної дитини, і без поспіху. І дитина, і сім'я повинні бути готові до наступного кроку. Фахівцям варто підготувати батьків та провести низку інструктивних співбесід щодо правильної побудови розмови, поведінки під час спілкування та подальших контактів. Вони також надають батькам певні поради та рекомендації, як викликати в дитини довіру.

Проведення *перших контактів* варто *проводити дистанційно* – по телефону, за допомогою відеозв'язку, месенджерів, листів тощо. Цей первинний контакт може допомогти усунути емоційні бар'єри та дати можливість дітям та сім'ям знову познайомитися один з одним.

Щоб знизити стрес дитини, особливо якщо вона тривалий час перебувала в інтернатному закладі, *перші візити* рекомендується проводити *в знайомому та безпечному для неї місці*, в присутності працівника, з яким у дитини склалися добрі і довірливі стосунки.

Під час візитів варто з'ясувати ставлення дитини до батьків, її бажання продовжувати зустрічі та готовність до повернення в сім'ю. Одночасно, слід також враховувати почуття та думку членів родини щодо повернення дитини в сім'ю.

Наступний крок – це проведення **взаємних візитів дитини до батьків і батьків до дитини**. Для обох сторін важливо, щоб взаємні візити ставали дедалі частішими і якіснішими. Це сприятиме розвитку їхніх стосунків, а також визначить здатність батьків до батьківства та схильність дитини визнавати їхні настанови, життєві орієнтири, стиль виховання.

З часом **дитина зустрінатиметься з сім'єю вдома**, де фахівець повинен оцінити функціонування сім'ї та здатність дитини пристосуватися до цього оточення та способу життя. Якщо дитина підтримувала контакти зі своєю біологічною сім'єю раніше, то необхідно планувати щотижневі візити.

Тривалість візитів повинна поступово збільшуватись, а участь у них фахівців соціальних служб зменшуватись. Вони не мають обмежуватися святами, вихідними днями чи відбуватися лише в атмосфері спеціальної підготовки, тому що така практика не показує звичайного життя. Дитина повертається додому назавжди, де в житті більше буднів, ніж свят.

Оцінювання зустрічі дитини з біологічними батьками.

Інструментарій оцінювання фахівцями соціальних служб, працівниками інтернатів зустрічі дитини з біологічними батьками є достатньо різноманітним, наприклад, оцінювання невербальних проявів та проявів почуттів і поведінкових реакцій дитини. Серед основних **позитивних невербальних жестів** та проявів: усмішка, тембр, інтонація голосу, уважність тощо. Дитина адекватно реагує на батьків і може розслабитися, коли в неї є така потреба. Дитина добре грається в присутності батьків, визнає батьківський авторитет або відкрито виявляє неприязнь. **Індикатори негативної прив'язаності**: відсутність візуального контакту; батьки або рідні члени родини говорять за дитину замість того, щоб говорити з дитиною; нереальні очікування з боку батьків; відсутність прояву необхідної уваги до потреб дитини; нездатність батьків управляти поведінкою дитини; постійне посмикування дитини батьками; схильність дитини до зміни емоційного фону в присутності батьків (наприклад, спроба догодити в їхній присутності, тоді як поза очі вона їх лає, це може

слугувати показником агресивно-неспокійної поведінки); спонтанна зміна настрою та нездатність впоратися зі своєю поведінкою; неприхована злість при вербальному контакті між батьками й дитиною; нездатність дитини адекватно реагувати на потреби дорослих, що проявляється в грубощах, демонстрації емоцій.^[15]

Впродовж візитів, де дитина, будь-хто з членів її сім'ї або фахівці висловлюють занепокоєння, що вона не готова до повернення в сім'ю, рекомендується одразу ж здійснити перегляд плану роботи та прийняти відповідне рішення на засіданні міжвідомчої групи, скликаній з цією метою. Той факт, що реалізацію плану реінтеграції було розпочато, зовсім не означає, що цей процес не можна зупинити.

Якщо план роботи успішно реалізується і дитина висловлює бажання повернутися до рідних, у разі відсутності заперечень з боку фахівців, які працюють з дитиною та її сім'єю, можна визначити дату її повернення до батьків.

Рекомендується заздалегідь підготувати документи дитини, що передаються батькам (медична карта, результати обстежень, табель успішності тощо).

ЕТАП 08

ГОТОВНІСТЬ СТОРИН ДО ПЕРЕМІЩЕННЯ ДИТИНИ У СІМ'Ю

Рішення стосовно готовності сторін до переміщення дитини у сім'ю обговорюється та приймається на розширеному міжвідомчому засіданні за участю членів сім'ї, громади та самої дитини. Усі зацікавлені сторони спільно розглядають результати проведеного моніторингу. Для здійснення моніторингового соціального обстеження сім'ї залучаються фахівці центрів соціальних служб та служби у справах дітей, представників інших відомств. Отримана інформація включає висновок психолога, соціального педагога інтернатного закладу про готовність дитини до переміщення, інформацію центру соціальних служб про наявність



*Повернення додому: реінтеграція
дітей з альтернативних форм догляду*



потенціалу сім'ї для забезпечення потреб дитини, висновок служби у справах дітей про доцільність повернення дитини. Моніторинг проводиться через три місяці після реалізації затвердженого плану з реінтеграції.

Залежно від виду влаштування дитини, фахівці, які присутні на засіданні і розглядають результати проведеного моніторингу, повинні переконатись в наступному: готовність батьків чи піклувальників прийняти дитину в себе вдома. Якщо це біологічна чи розширена родина, необхідно переконатися, що батьки готові прийняти дитину, відвідували її з метою налагодження чи відновлення стосунків. Якщо йдеться про сім'ю усиновителів чи прийомну родину, то необхідно переконатися, що відбувся процес добору, майбутні батьки пройшли необхідні навчання і підготовку, принаймні кілька разів відвідали дитину і почали формувати стосунки.

Готовність нового місця до проживання дитини.

Оскільки кожна дитина – це особистість зі складним набором потреб, дуже важко створити універсальний «рецепт» бездоганного плану підготовки до переміщення. Тому особливу увагу слід приділити такому критерію, як *створення сприятливого середовища для повернення дитини*, яке включає родину (біологічних батьків, найближчих родичів), друзів (найближчий соціум дитини), дитячі освітні заклади, соціальні інституції та державні установи, з якими взаємодіє у громаді сім'я. Характерні риси сприятливого середовища:^[15]

1. На рівні біологічної сім'ї – комфортність спілкування і взаємодії всіх членів сім'ї, наявність у батьків психолого-педагогічних ресурсів для гідного виконання батьківських функцій і задоволення потреб та інтересів дитини;

2. На рівні дитячих установ – готовність до толерантного сприйняття дитини-вихованця інтернатного закладу та її сім'ї, повага й зацікавленість у розв'язанні проблем дитини тощо;

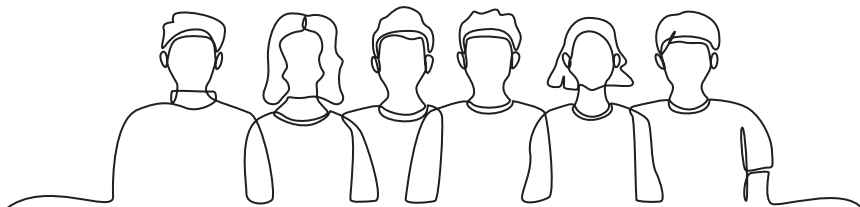
3. На рівні найближчого соціуму дитини – можливість задоволення потреб дитини в спілкуванні, визнанні, самоідентифікації та самоствердженні;

4. На рівні соціальних інституцій – сімейно-орієнтований підхід, конструктивна взаємодія, соціальна підтримка й допомога;

5. На рівні об'єднаних територіальних громад – створення «громад, дружніх до дитини», що передбачає створення дружнього до дитини середовища через надання послуг усій сім'ї. За таких обставин зростають можливості сімей задовольнити потреби дитини шляхом розвитку батьківського потенціалу через виявлення та об'єднання позитивних ресурсів сім'ї, громади загалом. Доступність послуг забезпечується через максимальне наближення послуг до місця проживання дитини та сім'ї.

Варто зазначити, що фахівець із соціальної роботи/соціальний працівник **на всіх етапах процесу реінтеграції підтримує зв'язок з дитиною, враховує її думку відповідно до віку й рівня розвитку, дбає про безпеку дитини.**

Якщо все йде за планом і дитина висловлює бажання повернутися до сім'ї, немає професійних заперечень, що базуються на фактах, і спостерігається позитивна динаміка процесу реінтеграції, тоді Комісія у справах дітей приймає рішення про переміщення дитини до сім'ї. Дане рішення фіксується в протоколі засідання комісії, вносяться необхідні зміни до плану реінтеграції, визначається дата повернення дитини у сім'ю. Окрім цього, на засіданні обговорюються питання подальшого супроводу сім'ї, у разі потреби визначаються спільні заходи, відповідальність за які із соціальним працівником поділяє представник тієї чи іншої організації. У плані роботи передбачається внесення пунктів про подання батьками документів у судові інстанції на повернення батьківських прав/надання судового рішення про повернення дитини.



ЕТАП 09

СОЦІАЛЬНА ПІДТРИМКА СІМ'Ї З ДИТИНОЮ. ЗДІЙСНЕННЯ МОНІТОРИНГУ БЛАГОПОЛУЧЧЯ ТА РОЗВИТКУ ДИТИНИ В СІМ'Ї

Як тільки служба у справах дітей разом з батьками вирішили всі юридичні питання, дитина переїжджає назад до своєї домівки чи у нову сім'ю. На цьому етапі важливо надавати підтримку як дитині, так і сім'ї та проводити постійний соціальний моніторинг, а також надавати поради чи допомогу у разі потреби. Фахівцям з соціальної роботи, які приймали участь у процесі повернення дитини до сім'ї, слід протягом не менше 6 місяців регулярно здійснювати візити і за потреби активно долучатися до життя дитини після її переміщення з інтернатного закладу. Мета візитів – переконатися, що реінтеграція пройшла успішно, а стосунки, що розвивались упродовж виконання плану реінтеграції, залишаються позитивними.

Дітям, сім'ям та громадам потрібні різні форми підтримки після повернення дитини додому, включаючи:

- ◆ *підтримку в вирішенні проблем, що спричинили розлучення дитини з сім'єю, наприклад, насильство в сім'ї або злидні;*
- ◆ *допомогу в отриманні медичного обслуговування;*
- ◆ *допомогу у надолуженні знань та вирішенні інших освітніх проблем, за потреби;*
- ◆ *допомогу у адаптації дитини у школі чи в дитсадку;*
- ◆ *допомогу у боротьбі зі стигматизацією та дискримінацією, з якими зазвичай стикаються реінтегровані діти;*
- ◆ *терапевтичну допомогу;*
- ◆ *тривалу психологічну допомогу для подолання психотравмуючих наслідків, розладів зі сном, депресії, переживання горя тощо;*
- ◆ *посередницькі послуги та підтримка у налагодженні комунікації з однолітками та знаходженні нових друзів.^[8]*

Вирішення основних проблем, що стали причиною розлучення дитини та сім'ї, критично важливе для попередження повторного розлучення, і, якщо зробити це акуратно, можливо уникнути схожого сценарію.

Варто заздалегідь розглянути та попередити ризики, серед яких:

- ◆ *невідпрацьованість психологічних травм дитини, набутих за період проживання у сім'ї або інтернатному закладі;*
- ◆ *збільшення фінансового навантаження у сім'ї з поверненням дитини у сім'ю;*
- ◆ *психолого-педагогічні проблеми у взаємовідносинах дитини з батьками, іншими родичами та оточенням, з однолітками в школі та на вулиці;*
- ◆ *відмова батьків вихованця інтернатного закладу від контакту з соціальним працівником, небажання і невміння співпрацювати;*
- ◆ *неготовність батьків до негативного досвіду дитини, набутого в інтернаті (шкідливі звички, ранній статевий досвід, несамотійність, споживацьке ставлення тощо).*

Більшу частину часу діти, залежно від віку, проводять в дошкільних чи шкільних закладах освіти, тому фахівцям з соціальної роботи та соціальним працівникам було б доцільно провести попередню роботу з представниками даних закладів і розробити стратегію інтеграції цих дітей, відповідно до їхніх потреб, проблем та особливостей. Варто звернути увагу на підготовку дитячого колективу до прийому нової дитини, створення максимально комфортних умов її адаптації та інтеграції в ньому. Особливо це стосується шкіл, де викладачам рекомендується провести певну роботу з формування толерантного ставлення до дітей, які виховувалися в альтернативному догляді.

ЕТАП 10
ВИВЕДЕННЯ СІМ'Ї
З-ПІД СОЦІАЛЬНОГО СУПРОВОДУ, ЗАКРИТТЯ
ВИПАДКУ, ПОСТ
МОНІТОРИНГ

Якщо сім'я навчилася долати складні життєві обставини, побудувала і розвиває позитивні стосунки з дитиною, де задовольняються її потреби, то справу соціального супроводу потрібно закрити. Практика тривалого соціального супроводу сім'ї не виправдовує себе, якщо в цьому немає потреби. У разі виникнення труднощів сім'я завжди зможе звернутися до центру соціальних служб для сімей, дітей та молоді з проханням про допомогу й підтримку.

Рішення про завершення співпраці ФСР/ соціального працівника та родини приймається ними спільно на основі підсумкового перегляду індивідуального плану (співвіднесення очікуваних результатів та фактично досягнутих) впродовж останнього місяця запланованої діяльності. ФСР/ соціальний працівник інформує дитину та її батьків про те, що після завершення їхньої співпраці сім'я ще буде залишатись на обліку центру соціальних служб протягом певного періоду часу і, за потреби, зможе отримувати індивідуальні консультації та необхідні послуги. Моніторинг стабільності досягнутих результатів буде здійснюватися періодично (не рідше ніж два рази на рік).

Для ретельного відстежування безпеки та благополуччя кожної дитини використовуються різні форми моніторингу.

Їх вибір та застосування, в першу чергу, залежать від:

- ◆ *доступних ресурсів на рівні організації, громади та сім'ї;*
- ◆ *стану та потреб дитини і сім'ї;*
- ◆ *відстані;*
- ◆ *питань захисту та безпеки.*

Моніторинг може включати телефонні розмови з дитиною, сім'єю або постачальниками послуг, особисті зустрічі. Фахівці повинні проводити з дитиною конфіденційні бесіди, бути чутливими щодо згадування про будь-який вид насильства чи негараздів, щоб виявити будь-які проблеми вчасно. На жаль, добрий початок процесу реінтеграції не завжди означає, що пізніше він буде успішним. Саме тому служби, які займаються процесом реінтеграції і моніторингу, після його завершення повинні **гарантувати, що у випадку надзвичайних ситуацій і потребі у екстремому втручанні, дитина або той, кому вона довіряє, має спосіб зв'язатися з фахівцем, який веде даний випадок, і існує розроблений алгоритм дій реагування.**^[8]

За потреби реалізація плану може бути продовжена на визначений проміжок часу (3-6 місяців). Тривалість етапу моніторингу залежить від потреб дитини та її сім'ї, однак має становити не менше ніж один рік.

Якщо виявлено проблеми, важливо, щоб персонал вжив необхідних заходів: формальний перегляд плану індивідуальної роботи з сім'єю (повторне проведення конференції з сім'єю), проведення

більш регулярного моніторингу сім'ї та дитини і посилення підтримки, наприклад, шляхом збільшення фінансової допомоги, додаткових консультацій чи навчання, посилення підтримки в школі, використання ефективніших методів покращення матеріального становища.

При з'ясуванні того, що процес реінтеграції дитини у сім'ю походження не мав успіху і повернення дитини у сім'ю неможливе, слід вивчити усі можливості перебування дитини у родинному колі – тобто влаштування її під опіку чи піклування родичів. Це дозволить забезпечити право дитини на збереження сімейних зв'язків, її індивідуальність, зберегти її ідентичність і самотність. Якщо такої можливості не існує, тоді в найкращих інтересах дитини – усиновлення. Далі за пріоритетністю йдуть прийомна сім'я, дитячий будинок сімейного типу.

Таким чином, реінтеграція має відбуватися як поступовий контрольований процес. Постійні зміни в умовах надання опіки, формах влаштування шкодять розвитку дитини, формуванню прив'язаностей, тому під час реінтеграційного процесу потрібно уникати раптових перемін і суперечливих рішень. Забезпечення та закріплення контактів між дитиною і родиною, підготовка вихованця інтернатного закладу до виходу у нове середовище передбачає завчасність, плановість, урахування індивідуальних особливостей дитини, міжвідомче партнерство та мультидисциплінарний підхід до ведення конкретного випадку.



Керівництво з реінтеграції дітей.



2.2 Форми та методи соціальної роботи із сім'єю в процесі реінтеграції

Робота з дитиною та сім'єю є одним з ключових моментів інтеграційного процесу, від ефективності якого залежить успіх всього процесу. Вона полягає у безпосередній підготовці біологічної сім'ї до зустрічі дитини та спільного проживання з нею і підготовки дитини до повернення додому.

У процесі налагодження та розвитку взаємодії дитини з батьками фахівець з соціальної роботи/соціальний працівник може використовувати різні форми та методи соціальної роботи.



Форми соціальної роботи – це способи організації взаємодії соціального працівника (фахівця із соціальної роботи) з отримувачами соціальних послуг, спрямовані на створення умов для їхньої позитивної активності, вирішення відповідних завдань надання допомоги та підтримки.

Для вирішення професійних завдань у своїй практичній діяльності фахівці із соціальної роботи використовують багато різноманітних форм, які класифікують:

1. За кількістю учасників:

- ◆ індивідуальні (телефонні розмови, візит у сім'ю, зустріч, співбесіда, консультація);
- ◆ групові (бесіда, дискусія, диспут, тренінг, група взаємодопомоги, конкурси);
- ◆ масові (акції, спортивне свято, день-свято, тиждень сім'ї, фестивалі тощо);

2. За домінуючим засобом впливу:

- ◆ вербальні (лекції, бесіди, диспути);
- ◆ практичні (аукціони, тренінги, ярмарки послуг тощо);
- ◆ наочні (газети, плакати, соціальна реклама, показ відеофільмів тощо)^[5].

Що стосується методів соціальної роботи, то це сукупність прийомів і способів, що використовуються для стимулювання й розвитку потенційних можливостей особистості, конструктивної діяльності, спрямованої на зміну несприятливої життєвої ситуації чи розв'язання проблем отримувача соціальних послуг і досягнення різноманітних професійних цілей соціального працівника (фахівця із соціальної роботи). Їх є досить багато, проте можна згрупувати наступним чином:

- ◆ педагогічні методи здебільшого є різновидами виховних методів;
- ◆ психологічні методи, які застосовують із метою діагностування особливостей індивіда;
- ◆ соціологічні методи, які найчастіше використовують для збору інформації щодо окремих суспільних проблем і визначення ставлення людей до них.

В процесі реінтеграції найчастіше використовуються наступні форми та методи роботи з сім'єю:

- ◆ бесіда з батьками;
- ◆ сімейні групові наради;
- ◆ складання сімейного плану подолання складних життєвих обставин;
- ◆ індивідуальне консультування спеціалістами (психологом, соціальним педагогом, юристом, педіатром тощо);
- ◆ організація спільного дозвілля батьків і дитини (свята в інтернатному закладі, відвідування кінотеатру, театру, музею, екскурсії тощо);
- ◆ візити дитини в сім'ю та спостереження за дитиною й батьками під час зустрічей;
- ◆ здійснення батьками догляду за дитиною, у тому числі дитиною з порушеннями розвитку / інвалідністю / особливими освітніми потребами;
- ◆ заняття та ігри батьків з дитиною;



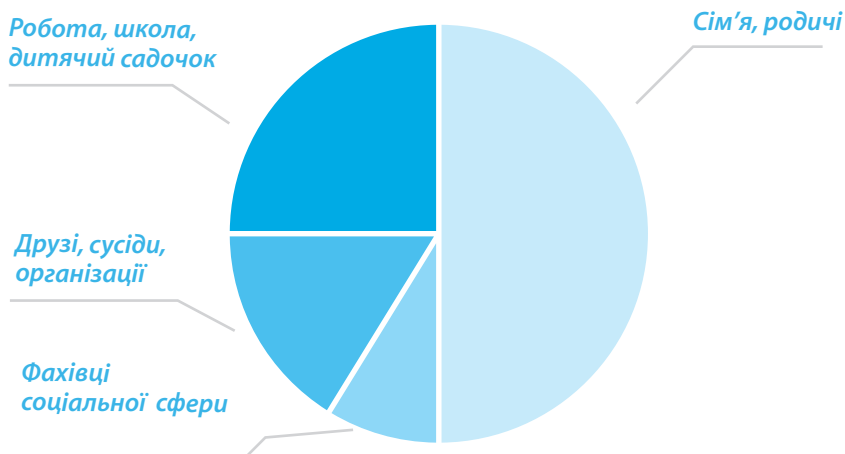
Соціальна робота з вразливими сім'ями та дітьми: посібник у 2-х ч.;
Частина I. Сучасні орієнтири та
ключові технології



- ◆ виконання дитиною у присутності батьків чи рідних певного практичного завдання (малюнок сім'ї, тест), що дозволяє спостерігати за реакцією батьків, їхнім ставленням до дитини, її дії;
- ◆ організація занять з розвитку батьківських компетенцій щодо питань розвитку дитини, особливостей її виховання.^[8]

Щоб гарантувати цілісне благополуччя дитини на різних рівнях, має бути забезпечена партнерська взаємодія між батьками, родичами, іншими значущими особами, соціальними працівниками/ фахівцями із соціальної роботи, іншими спеціалістами та організаціями. У такому контексті процес реінтеграції певною мірою уподібнюється процесу соціалізації особистості, що передбачає активне входження індивіда в усі соціальні інституції.

Одним з ефективних методів вивчення функціонування мережі соціального оточення дитини/ сім'ї, а також самої структури соціального оточення є розробка **карти соціального оточення дитини**. Технологія полягає у створенні малюнку, який допомагає передати дистанцію між людьми, розмір самої мережі, а також показати групи, об'єднані всередині мережі. Вона допомагає дізнатись про якість та функціонування соціальних зв'язків клієнта.



Мал. 3. Приклад карти соціального оточення дитини.

(Джерело: Соціальна робота з вразливими сім'ями та дітьми: посібник у 2-х ч.; Частина I. Сучасні орієнтири та ключові технології)

В центрі кола знаходиться дитина. До секторів мережевої карти відносяться: сім'я, родичі, друзі, сусіди, організації, фахівці, робота, школа, дошкільний навчальний заклад. **Системи підтримки**, до яких відносяться організації та люди, які позитивно впливають на сім'ю з дітьми, можуть бути **формальними і природними**. Формальні системи підтримки зазвичай створюються суспільством і плануються. Вони включають: заклади охорони здоров'я, освіти, органи праці та соціального захисту населення тощо. Природні системи підтримки формуються стихійно і охоплюють: родичів, друзів, сусідів, спортивні, релігійні об'єднання, клуби тощо. Ці системи взаємодоповнюють одна одну. Соціальний фахівець проводить інструктаж зі складання такої карти зрозумілою та простою для дитини мовою відповідно до її віку і особливостей. Потім спільно з дитиною фахівець складає таку карту, де вони спершу визначають та розміщують значущих для дитини людей довкола неї відповідно до рівня прив'язаності. Дитині варто зазначити, що вона може обрати не більше п'ятнадцяти найбільш значущих в її житті людей і працювати лише з цими людьми. Людей, які перебувають у певних зв'язках, необхідно з'єднувати прямими лініями. Графічними символами позначають стать представників оточення дитини, сутність зв'язків (конфлікти, розлучення, дружба тощо), динаміку розвитку стосунків. Наступним етапом є **визначення природи відносин у соціальному оточенні через низку питань, а саме:**

- ◆ форми допомоги, що надається (емоційна, інформаційна, матеріальна). Окремо обговорюється, яка соціальна підтримка сім'ї здійснюється кожною конкретною особою;
- ◆ рівень критичного ставлення членів оточення до дитини;
- ◆ напрямок допомоги, тобто люди, з якими допомога відбувається обопільно (ви допомагаєте їм так само, як вони допомагають вам); ті, яким ви допомагаєте більше, і ті, хто допомагає більше вам;
- ◆ близькість або міцність відносин. Згідно рівня прив'язаності, важливих для дитини людей необхідно розміщувати довкола неї;
- ◆ тривалість відносин та частота контактів. При проведенні аналізу необхідно брати до уваги частоту контактів із сім'єю конкретного представника тієї чи іншої системи підтримки. Зазначається інтенсивність спілкування, взаємодії (1 раз на день, 1-2 рази на тиждень, 1-2 рази на місяць, рідко).

Карта соціального оточення дає інформацію з різних напрямів функціонування системи соціальних відносин ^[15]:

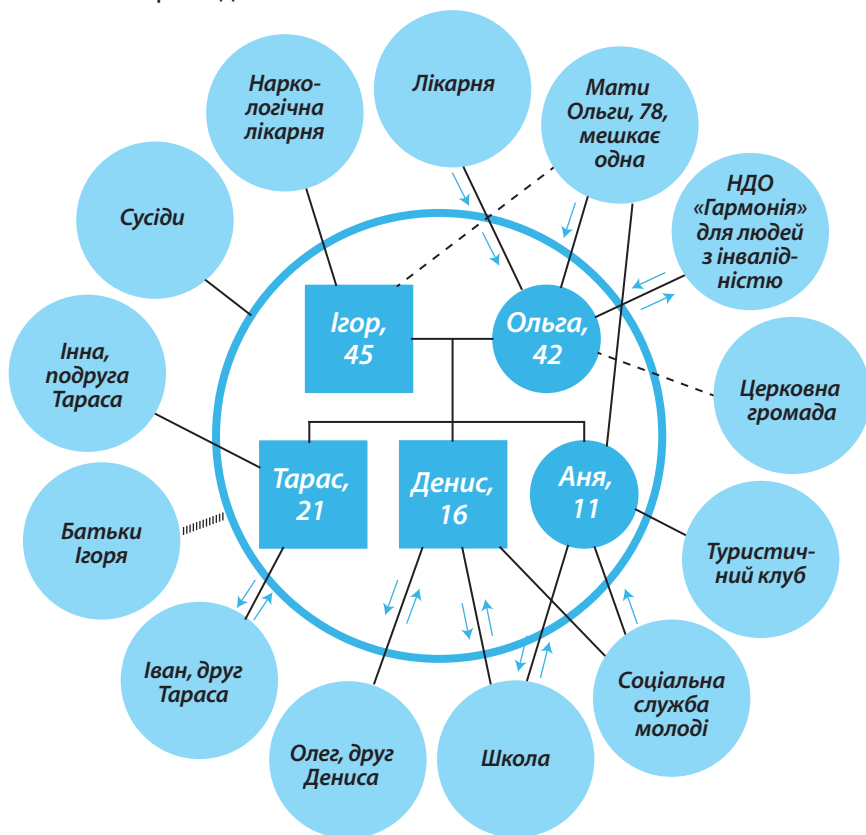
- ◆ *кількість оточення: загальна кількість людей, внесених до карти соціального оточення;*
- ◆ *представництво різних сфер життя: загальна кількість людей (пропорції у кожній з семи сфер);*
- ◆ *очікувана ймовірність підтримки – емоційної, матеріальної чи інформаційної;*
- ◆ *критичність: очікується, що частина оточення має бути «майже завжди» критичною до досліджуваної людини;*
- ◆ *близькість: частина оточення має бути таким, відносини у якому характеризуються як «дуже близькі»;*
- ◆ *взаємність: частина оточення має бути таким, в якому підтримка відбувається в обох напрямках;*
- ◆ *спрямованість: частина оточення має передбачати відносини, у яких підтримка надходить головним чином від клієнта до оточення, та частина, у якій допомога надходить, в першу чергу, від оточення до клієнта;*
- ◆ *стабільність: тривалість відносин (як довго ви знаєте цю людину?);*
- ◆ *частота: частота спілкування (як часто ви бачите цю людину?).*

Таким чином, карта соціального оточення – один зі складників мережевої роботи, засіб глибокого вивчення соціального оточення дитини, хороший інструмент моніторингу стану особи та її підтримки з боку соціального середовища. Саме карта соціального оточення зосереджує в собі інформацію про загальну кількість та склад соціального оточення, рівень надання членам оточення різноманітної допомоги та про природу відносин між членами системи, як їх розуміє дитина, що цю карту складає.

Ще одною потужною діагностичною методикою для проведення аналізу мікросоціуму та соціальних зв'язків сім'ї та дитини є **екомапа** (Мал. 4).

Екомапа — графічна схема (діаграма) стосунків у родині, яка відображає взаємовпливи між дитиною і людьми, з якими вона пов'язана соціальними інституціями, оточенням. Інформація екомапи

характеризує стать і вік, композицію сім'ї (біологічні діти, пасинки, усиновлені діти, батьки), сімейний статус (розлучений/на, вдівець, вдова), структуру сім'ї (взаємозв'язки по лінії: дитина — батько, мати), склад домогосподарства (хто живе в будинку, квартирі), ситуацію з роботою (безробіття), використання ресурсів громади (економічна підтримка, медична допомога, школа, соціальні служби), неформальні ресурси і «природних помічників» (розширена сім'я, родичі, друзі, сусіди, групи самодопомоги), соціальну активність та інтереси (хобі, рекреаційна активність), формальні асоціації (належність до церковної громади, профспілок, клубів, організацій тощо), джерела підтримки і стресу в соціальних взаємодіях між людьми, а також між людьми і системами громади.



Мал. 4. Приклад складеної екомани.

(Джерело: Вісник ЛНУ імені Тараса Шевченка № 7 (338), 2020)

У наведеному прикладі зображено стосунки в родині, що складається з жінки (Ольга, 42 роки), чоловіка (Ігор, 45 років) і трьох дітей (Тарас, Денис, Аня). Дружина має інвалідність, часто перебуває у лікарні і є членом громадської організації «Гармонія» для людей з інвалідністю. Чоловік має залежність від алкоголю і періодично лікується в наркологічній лікарні. Коли в родині відсутні обоє батьків, їй допомагають сусіди та рідні, хоча з батьками Ігоря у родині напружені стосунки. У 21-річного Тараса є дівчина, Інна, з якою він планує невдовзі побратися й переїхати жити до неї. Двоє молодших дітей ходять до школи. Вони також перебувають під соціальним супроводом соціальної служби для молоді, оскільки родина малозабезпечена.

Графічні зображення допомагають фахівцю з соціальної роботи розібратись в стосунках членів сім'ї, а також її складі. Це можливість виявити:

- ◆ ступень близькості між членами сім'ї;
- ◆ емоційно-значущих для сім'ї людей;
- ◆ людей, які б насправді змогли допомогти у розв'язанні сімейних проблем;
- ◆ причини, через які сім'я до цих людей не звертається;
- ◆ потенціал для координації зусиль професіоналів (вчителів, соціальних працівників, лікарів) та інших суб'єктів з оточення сім'ї.



Мал. 5. Приклад спеціальних символів екомapi.

(Джерело: Вісник ЛНУ імені Тараса Шевченка № 7 (338), 2020)

Ця інформація дуже важлива для процесу реінтеграції, особливо на етапі оцінювання. Такі екомапи рекомендується складати разом з дитиною чи одним з батьків дитини на великому аркуші паперу.

При складанні екомапи прийнято використовувати спеціальні символи (Мал. 5), проте можна додавати свої з поясненням їх значення. Ці символи допомагають якнайкраще відобразити, які існують взаємостосунки між членами сім'ї. Сама робота зі створення екомапи сім'ї (відповідної діаграми) стимулює обговорення того, які ресурси наявні у цієї сім'ї для покращення її функціонування, які наявні джерела напруженості та конфліктів. Фахівцям це дає можливість разом із сім'єю краще змодельювати кроки подолання проблем та розробити ефективний і дієвий план підтримки як дитини, так і сім'ї. Для дитини цей метод допоможе укріпити самооцінку, розвинути почуття приналежності, прийняти свій життєвий досвід.

Ще одним ефективним методом роботи із сім'єю та дитиною під час процесу реінтеграції є організація **мережових зустрічей**. Їхня мета – об'єднати фахівців соціальної сфери та сім'ї із дітьми, які перебувають у складних життєвих обставинах, для спільного розв'язання певної проблеми. Важливо залучати на ці зустрічі людей, вказаних на карті соціального оточення, які важливі та значущі для дитини. Також, участь у мережовій зустрічі беруть: координатор (людина, котра мобілізує людей на мережеву зустріч), ведучий, помічник ведучого. Координатор мобілізує ресурси для мережової зустрічі: запрошення учасників, вибір місця проведення, організація робочого простору безпосередньо перед зустріччю (підготовка приміщення, матеріалів та організація чаювання). Відстежує виконання ухвалених рішень, дотримання визначених термінів та, якщо виникає затримка з розв'язанням остаточно визначеної проблеми, збирає наступну мережеву зустріч. Ведучий відповідає за процес розвитку зустрічі, йому допомагає помічник. Якщо справа стосується дитини, її також запрошують на мережеву зустріч. Важливо зустрітися з дитиною напередодні, щоб обговорити, кого з важливих для неї людей варто запросити. На мережовій зустрічі має бути присутній дорослий, який представлятиме інтереси дитини. Бажано, щоб він був обраний із числа осіб, не причетних до конфлікту/складної життєвої ситуації. Для забезпечення емоційного балансу на зустрічі важливо дотримуватися правила: кожна людину, залучену до розв'язання проблеми, потрібно підтримувати.^[5]

Коли сім'я виявила неспроможність самостійно вирішити проблему і перебуває у кризовому стані, що створює загрозу повноцінному розвитку та вихованню дитини, а сама дитина проявляє девіантну поведінку, тоді необхідно проводити **сімейні групові наради**. Це збори членів розширеної сім'ї та її оточення з метою ухвалення рішення щодо шляхів виходу сім'ї зі складних життєвих обставин. Вони проводяться лише після здійснення оцінки потреб дитини та її сім'ї, з'ясування, що чи хто саме порушує права дитини, який виховний потенціал батьків та громади. В нараді обов'язково повинен приймати участь незалежний координатор, який пройшов відповідне навчання. Він збирає разом усіх зацікавлених осіб – як членів родини, так і інших представників її соціального оточення – для обговорення у сімейному колі проблеми й розроблення плану її вирішення. Завдання такого фахівця – слухати членів родини, вірити у її сильні сторони, бути наполегливим, але водночас гнучким, мати організаторські здібності, володіти вміннями долати, у разі потреби, конфліктну ситуацію. Спеціаліст центру соціальних служб для сім'ї, дітей та молоді (фахівець із соціальної роботи) або інший фахівець соціальної сфери виступає ініціатором таких нарад, а час і місце проведення визначається сім'єю. Дане рішення погоджується координатором, який до початку наради зустрічається з усіма запрошеними з метою роз'яснення значення наради, її процедури.

Особливість сімейних групових нарад в тому, що після коротких настанов координатора за справу береться сім'я: вона самостійно (без координатора, спеціалістів соціальних служб, фахівця із соціальної роботи як потенційного ініціатора проведення наради) обговорює причини проблеми, розробляє і спільно погоджує план подолання складних життєвих обставин насамперед за допомогою власних ресурсів, визначає відповідальних за обґрунтовані заходи, дії. Таке складання плану за результатами наради посилює відповідальність членів родини за його реалізацію і збільшує шанси ефективної допомоги сім'ї, забезпечення прав дитини.^[5]

Ми розглянули тільки найбільш ефективні на нашу думку методи і форми роботи із сім'єю та дитиною під час процесу реінтеграції. Вони створюють системність в підготовці сім'ї до успішного возз'єднання. Проте є низка інших успішних методів, застосування яких допоможе сім'ям подолати складні життєві обставини, мінімізувати травматичність дітей і сприяти успішному поверненню дитини до сім'ї походження.

2.3 Методологія ведення випадку у процесі реінтеграції

Надання соціальних послуг в Україні здійснюється шляхом ведення випадку (або кейс-менеджменту), про що затверджено в законі України «Про соціальні послуги» (Розділ III, стаття 18). Це одна з найефективніших технологій, яка успішно застосовується як основна для подолання чи мінімізації складних життєвих обставин сімей з дітьми і забезпечення ефективного реінтеграційного процесу.

За визначенням, **ведення випадку** – це технологія організації надання соціальних послуг отримувачу. Вона включає процес оцінки потреб, проведення аналізу ситуації, планування та забезпечення послугами, що відповідають індивідуальним потребам клієнта. Технологія здійснюється шляхом комунікацій та пошуку ресурсів для досягнення якісних та ефективних результатів. Працівники та ресурси різних служб і установ, незалежно від підпорядкування, об'єднуються задля ухвалення рішень в найкращих інтересах дитини тощо. **Призначений спеціаліст** (кейс-менеджер) – це, найчастіше, фахівець із соціальної роботи, який організовує та координує процес надання соціальних послуг, у тому числі з іншими надавачами, проводить моніторинг та оцінює результативність наданих послуг, залучає отримувача і його соціальне оточення до взаємодії та стимулює до самостійності.

Щодо **ведення випадку у сфері захисту дитини**, то це спосіб організації соціальних послуг з відповідним, систематичним і своєчасним задоволенням потреб окремої дитини (та її сім'ї) через пряму підтримку та/або перенаправлення згідно цілей проєкту. А випадок, спричинений складними життєвими обставинами, – це життєва ситуація, яка негативно впливає на психологічний, фізичний, матеріальний стан, якість життя дитини або її сім'ї, стан здоров'я дитини та її розвиток, погіршує функціонування та задоволення потреб дитини або її сім'ї.

Цінність технології в тому, що кейс-менеджмент, як підхід до надання комплексних соціальних послуг, дає змогу соціальним працівникам та іншим фахівцям однієї чи декількох організацій координувати свої зусилля в роботі з конкретним клієнтом.

Ведення випадку відбувається за певним алгоритмом і має наступні **взаємопов'язані етапи**:

- 01** Аналіз заяви/звернення про надання соціальних послуг, повідомлення про дитину /сім'ї, які перебувають у складних життєвих обставинах або в ситуаціях, що загрожують життю чи здоров'ю дитини;
- 02** Оцінювання потреб дитини/сім'ї у соціальних послугах;
- 03** Прийняття рішення про надання соціальних послуг з урахуванням індивідуальних потреб дитини/сім'ї;
- 04** Розроблення індивідуального плану надання соціальних послуг;
- 05** Укладення договору про надання соціальних послуг;
- 06** Виконання договору про надання соціальних послуг та індивідуального плану надання соціальних послуг;
- 07** Здійснення моніторингу надання соціальних послуг та оцінки їх якості.

Попри індивідуальний характер кожного випадку, алгоритм ведення є спільним.





Мал. 6. Алгоритм ведення випадку

Застосування технології ведення випадку дозволяє налагодити системну роботу з дитиною/сім'єю від моменту звернення до виходу зі складних життєвих обставин (СЖО) з пріоритизацією її інтересів та потреб. Усі проблеми й потреби отримувача послуг розглядаються з урахуванням його стану та особливостей соціального оточення. Таким чином забезпечується комплексний підхід до випадку, який значною мірою має вплив на успішне повернення дитини до біологічної сім'ї чи іншої форми сімейного виховання. Залучення фахівців з інших галузей та координація сприяють взаємодії всіх суб'єктів, об'єднують ресурси і спрощують прийняття рішень, що сприяє розвитку спроможності отримувача послуг до подолання складних життєвих обставин, мобілізації його оточення, а також відстеженню результату. Технологія забезпечує послідовність і доступність послуг з урахуванням відповідності реальним потребам дитини, її сім'ї та орієнтації на їхні можливості, наявні ресурси системи соціального обслуговування і надання послуг. Вона не передбачає вирішення проблем замість клієнта, а має на меті його активну мотива-

цію до зміни поведінки, «формування запиту» на отримання допомоги в разі виникнення проблем чи труднощів. Ведення випадку дозволяє найповніше реалізувати потенціал дитини та її сім'ї, стимулює доцільну та успішну поведінку і самовираження.

Отже для успішного процесу реінтеграції, організації повинні працювати з сім'ями над вирішенням проблем, що спричинили поділ дитини і сім'ї, та боротися з наслідками розлучення. Фахівці повинні забезпечити дітям та сім'ям доступ до всіх можливих форм підтримки, які необхідні для безпечної та ефективної реінтеграції. Наприклад, може виникнути потреба в інтенсивній роботі, спрямованій на вирішення проблем, пов'язаних з насильством, жорстоким поведінням або зневагою в сім'ї, або для покращення матеріального становища та умов життя сім'ї. Важливо задовольнити потреби дітей, пов'язані з їхнім психічним та фізичним здоров'ям, за необхідності організувати консультації та забезпечувати постійну підтримку на рівні місцевого співтовариства, коли дитина повернеться додому. І, нарешті, важливо узгодити механізми ретельного моніторингу благополуччя дитини після її повернення додому.^[8]

Протягом 18 років МБО «БФ «СОС Дитячі Містечка» Україна успішно використовує технологію ведення випадку у своїй діяльності, включаючи випадки, де проводяться процеси реінтеграції дітей з альтернативних форм виховання до сімей походження. Організація керується внутрішніми стандартами, які передбачають відпрацьовані алгоритми оцінювання потреб клієнтів, планування та надання послуг, критерії оцінювання досягнених результатів, інструменти оцінювання навантаження на кейс-менеджерів тощо.

Цільовими групами МБО «БФ «СОС Дитячі Містечка» Україна є:

- ◆ діти-сироти (в т.ч. внаслідок військового конфлікту);
- ◆ діти, позбавлені батьківського піклування;
- ◆ діти, які ризикують втратити батьківське піклування;
- ◆ діти, які потрапили в складні життєві обставини, включаючи ВПО;
- ◆ молодь з числа дітей-сиріт або дітей, які залишилися без батьківського піклування.

Для проведення оцінки потреб дитини застосовується **модель комплексної оцінки потреб дитини за трьома вимірами:**

1. Потреби дитини для розвитку - що потрібно забезпечити дитині, щоб вона мала повноцінний та здоровий розвиток;

2. Батьківський потенціал - здатність батьків піклуватися про дитину;

3. Фактори сім'ї та оточення – наявність у сім'ї чи у суспільстві ресурсів, необхідних для розвитку дитини.

Оцінювання потреб проводиться шляхом аналізу фактів та інформації, зібраних під час спілкування з сім'єю/дитиною та її найближчим оточенням, а також документів, отриманих від юридичних та фізичних осіб у встановленому порядку. За необхідності до оцінювання потреб залучають медичних, педагогічних працівників, психолога та інших фахівців. Фахівець із соціальної роботи здійснює візит до потенційного отримувача послуг за місцем його проживання/перебування. Під час візиту важливо інформувати сім'ю про причини відвідання, її права, батьківські обов'язки, можливості та умови надання допомоги і підтримки, мотивувати до взаємодії.

Отримана інформація уточнюється, аналізується та занотовується у Формі оцінки потреб, яка в МБО "БФ "СОС Дитячі Містечка" Україна ведеться **в електронному вигляді. Після завершення оцінювання дана форма роздруковується і надається членам сім'ї для ознайомлення та підпису.**

Завдання кейс-менеджменту в роботі із сім'ями в складних життєвих обставинах, у яких є ризик втрати дітьми батьківського піклування^[15]:

- ◆ розвивати сильні сторони та мобілізувати наявні ресурси сім'ї;
- ◆ мотивувати сім'ю до наполегливих дій, спрямованих на розв'язання своїх проблем;
- ◆ попереджати й зменшувати негативний вплив умов проживання / життєвої ситуації;
- ◆ створювати мережу соціальної підтримки в громаді, щоб зменшити соціальну маргіналізацію і сприяти інтеграції дітей та сімей у суспільство;

- ◆ *відстоювати від імені дітей / сімей право на отримання необхідних послуг та ресурсів; забезпечувати ефективне й раціональне використання всіх доступних ресурсів.*

Відповідно до визначеної складності та обраної стратегії ведення випадку за потреби створюється Мультидисциплінарна команда (МДК).

Основними завданнями мультидисциплінарної команди є:

- ◆ Здійснення узгоджених дій у процесі ведення випадку;
- ◆ Аналіз інформації про дитину, її сім'ю; складні життєві обставини, в яких вона перебуває; результатів оцінювання потреб дитини та її сім'ї; здатності батьків здійснювати догляд та виховання дитини; потенціалу для виконання ними батьківських обов'язків;
- ◆ Розроблення, виконання, систематичний (щоквартальний) перегляд і коригування плану із забезпеченням інтересів дитини у запланованих заходів;
- ◆ Ініціювання розгляду питання щодо соціального захисту дитини, яка перебуває у складних життєвих обставинах, на засіданні комісії з питань захисту прав дитини, зокрема щодо обов'язковості надання соціальних послуг (проходження індивідуальних корекційних програм) особам у разі невиконання ними батьківських обов'язків, вчинення домашнього насильства чи жорсткого поводження з дитиною.

У разі, якщо послуги надаються сім'ї з дитиною або дитині, яка перебуває на обліку в службі у справах дітей як дитина у СЖО, то відповідальною за створення МДК є служба у справах дітей, а рішення про створення МДК приймається органом опіки і піклування.

Якщо сім'я потребує матеріальної/фінансової допомоги, здійснюється пошук шляхів її надання (оформлення державної соціальної допомоги, надання гуманітарної допомоги тощо).

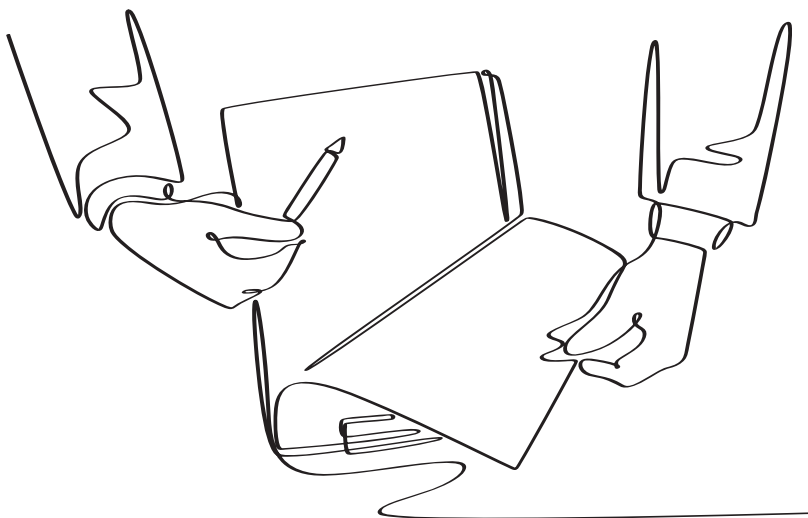
При веденні випадку МБО "БФ "СОС Дитячі Містечка" Україна застосовує управління, орієнтоване на результат (RBM). Один показників якості ведення випадку – **це самодостатність сім'ї**. Саме цей показник є однією з ключових умов для повернення дитини у сім'ю.

Оцінку самодостатності сім'ї потрібно проводити за наступними трьома критеріями:

01 Батьки або особи, які їх замінюють, мають необхідний батьківський потенціал для догляду за дітьми. Вони орієнтовані на розвиток своїх дітей, володіють базовими знаннями та навичками з догляду та виховання дітей і застосовують їх на практиці, знають, де і як отримати необхідну підтримку у разі необхідності. Батьки або особи, які їх замінюють, обізнані щодо потреб дитини у таких сферах як здоров'я, освіта, психосоціальний розвиток і роблять все, щоб їх задовільнити.

02 Ресурси сім'ї. Батьки або особи, які їх замінюють, мають роботу і, відповідно, стабільний дохід, а отже, стабільне джерело (джерела) ресурсів, достатніх для задоволення потреб дітей та сім'ї в цілому. Сім'я володіє знаннями та навичками, необхідними для ефективного управління своїми ресурсами.

03 Діти мають доступ до: належного харчування, адекватних умов життя, освіти, медичного обслуговування, необхідної психосоціальної підтримки.



2.4 Взаємодія різних відомств та установ під час процесу реінтеграції

Діяльність фахівців із соціальної роботи, соціальних працівників у громаді має бути спрямована, передусім, на створення широкої мережі взаємозв'язків як між органами влади, так і між різними соціальними інституціями територіальної громади. Від комплексності та інтегрованості зусиль різних державних і неурядових організацій, що володіють різноманітними ресурсами, напряму залежить ефективність допомоги дитині та її сім'ї, які перебувають у складних життєвих обставинах. Така взаємодія може бути міжвідомчою і міждисциплінарною.

Міжвідомча взаємодія – це взаємодія державних організацій, що представляють різні відомства: галузі державного управління й установи, які їх обслуговують. Вона реалізується в роботі органів опіки та піклування, консультативно-дорадчих органів, в об'єднаннях різних інституцій. Таку взаємодію реалізують працівники відповідних державних органів, які представляють різні відомства. Вони делегуються до відповідної форми взаємодії офіційно – згідно з наказом чи розпорядженням.

Міждисциплінарна взаємодія – це взаємодія групи фахівців різних спеціальностей, однодумців, об'єднаних спільними цілями. Зазвичай міждисциплінарна команда формується для ведення певного випадку, в якій спеціалісти/експерти з різних галузей знань працюють за окремими планами та завданнями для досягнення спільної мети.

Міжвідомча і міждисциплінарна взаємодія відбуваються на всіх етапах роботи з сім'єю: при виявленні готовності дитини і сім'ї до реінтеграції, інформуванні, проведенні оцінки потреб, плануванні та наданні послуг, тому в практичній діяльності від ефективності налагодження даної взаємодії буде залежати успіх самого процесу реінтеграції.

Основи міждисциплінарної та міжвідомчої взаємодії визначаються нормативно-правовими документами України. Згідно пункту 2 постанови Кабінету Міністрів України № 866 для організації соціального захисту дітей у СЖО із числа суб'єктів у межах відповідної адміністративно-територіальної одиниці (територіальної громади) утворюється міждисциплінарна команда (МДК) «з-поміж працівників уповноважених суб'єктів, до компетенції яких належить питання надання послуг дітям і сім'ям і захист їхніх прав, - відповідального за ведення справи дитини спеціаліста служби у справах дітей; фахівця із соціальної роботи, який надає соціальні послуги сім'ї дитини (у разі наявності); працівника закладу освіти, до якого дитина зарахована для здобуття відповідного рівня освіти (соціальний педагог, класний керівник, практичний психолог, вихователь); лікаря загальної практики - сімейного лікаря; представника уповноваженого підрозділу органів Національної поліції та інших працівників відповідно до пропозицій керівників цих уповноважених суб'єктів. Персональний склад міждисциплінарної команди затверджується на засіданні комісії з питань захисту прав дитини за поданням служби у справах дітей». Це особлива форма організації діяльності людей, заснована на продуманому позиціонуванні учасників, які мають загальне бачення ситуації та стратегічних цілей і володіють відпрацьованими процедурами взаємодії.

Здійснення реформи деінституціалізації, розробки та реалізації індивідуальних планів реінтеграції вихованців інтернатних закладів створюються МДК ведення випадків дітей, які виховуються в закладах альтернативних форм виховання цілодобово. Їхня мета – вироблення та впровадження спільного алгоритму дій щодо реінтеграції/повернення у біологічну сім'ю або інші форми сімейного виховання конкретної дитини-вихованця інтернатного закладу. До складу такого МДК випадку можуть увійти: представник ССД; спеціаліст центру соціальних служб; директор, соціальний педагог інтернатного закладу; фахівець із соціальної роботи, що працює на території населеного пункту, де проживають батьки дитини. На засідання МДК випадку запрошуються батьки дитини, у разі потреби – сама дитина. Члени МДК випадку також здійснюють заходи соціального захисту дитини відповідно до індивідуального плану соціального захисту дитини. Суб'єкти, які є виконавцями індивіду-

ального плану, зобов'язані щокварталу (або на вимогу) надавати службі у справах дітей звіт про стан його виконання в межах своїх повноважень. Індивідуальний план розробляється і підписується членами міждисциплінарної команди за формою, затвердженою Міністерством соціальної політики.

Варто зазначити, що за характером описаного складу МДК, він більше має міжвідомчий характер. Кожен учасник цієї команди належить до різних міністерств та відомств. Повноваження кожного з них передбачені окремим законом і відомчими підзаконними актами. Отже, повноваження служби у справах дітей визначає Закон України «Про органи і служби у справах дітей та спеціальні установи для дітей» і Сімейний та Цивільний кодекси України, поліцейського - Закон України «Про поліцію», медиків - Закон «Про основи охорони здоров'я України», педагогічних працівників - Закон України «Про освіту», соціальних працівників - Закон України «Про соціальні послуги». Є закони так званого колективного виконання: «Про органи і служби у справах дітей та спеціальні установи для дітей», «Про запобігання та протидію домашньому насильству» тощо. В той час як Закон України «Про охорону дитинства» впроваджує в українське законодавство Положення Конвенції ООН про права дитини. І закінчує цю законодавчу базу Конституція України, а саме низка статей про захист прав дітей і сімей та стаття 19 про повноваження посадовців, а саме: «Правовий порядок в Україні ґрунтується на засадах, відповідно до яких ніхто не може бути примушений робити те, що не передбачено законодавством. Органи державної влади та органи місцевого самоврядування, їх посадові особи зобов'язані діяти лише на підставі, у межах повноважень та у спосіб, що передбачені Конституцією та законами України».^[15]



*Повернення додому: реінтеграція
дітей з альтернативних форм догляду*



Враховуючи вищезгадане, авторами методичних рекомендацій «Повернення додому: реінтеграція дітей з альтернативних форм догляду» пропонується наступне трактування міжвідомчої взаємодії та співпраці в інтересах дитини – це співпраця різних відомств та організацій, яка забезпечує узгодженість інтересів і можливостей кожної зі сторін задля забезпечення прав та потреб дитини.

Міжвідомча взаємодія повинна керуватись наступними правилами:

- ◆ взаємний обмін інформацією, який є основою для співпраці;
- ◆ довіра – надзвичайно важлива умова успішної співпраці;
- ◆ визначення спільної мети дій та цілей кожного окремого етапу роботи з отримувачем соціальних послуг.

Вона передбачає адекватне реагування на наявні проблеми, готовність до коригування планів, пошук нових шляхів заради розв'язання актуальних проблем; об'єднання спільних зусиль та ефективне використання ресурсів. Серед **інструментів міжвідомчої взаємодії** в процесі реінтеграції дитини в сім'ю слід зазначити:

- ◆ спільне стратегічне планування;
- ◆ міжвідомчі групи термінового реагування на випадки жорстокого поводження з дітьми;
- ◆ робочі групи спеціалістів різних структур для вироблення проєктів рішень та вирішення проблем;
- ◆ спільні наради, семінари, тренінги;
- ◆ спільні інформаційні матеріали.

Першочергово, комісія з питань прав дитини характеризувалась в законодавстві як міжвідомча співпраця. Дана комісія розробляла для кожної дитини, її батьків або законних представників план дій для кожного відомства щодо захисту прав дитини. Проте, пізніше міжвідомчість дій була втрачена через внесення ряду змін до порядку діяльності органів опіки та піклування з питань захисту прав дитини. Отже, зараз це ще один непередбачений законодавством орган ухвалення рішення, а Міністерство соціальної політики України запропонувало Кабінету Міністрів України фактично продублювати її повноваження й створити міжвідомчі команди на нижчому рівні виконавців. Враховуючи це, **міжвідом-**

чу взаємодію можна розглядати як взаємоузгоджену діяльність структурних підрозділів місцевого органу виконавчої влади та підпорядкованих їм закладів із залученням, у разі необхідності, представників інших органів та закладів з виконання передбачених законодавством повноважень задля забезпечення найкращим чином прав дитини, яка проживає або перебуває на підвідомчій їй території, розв'язання проблем її сім'ї, створення умов для виховання дитини відповідальними батьками або законними представниками дитини.^[15]

Органами опіки та піклування, згідно постанови КМУ «Порядок діяльності органів опіки та піклування з питань захисту прав дитини», є виконавчі органи сільських, селищних рад, включно об'єднаних територіальних громад, які відповідають за захист житлових, особистих та майнових прав дітей. Саме тому служби у справах дітей виконавчих органів сільських, селищних рад об'єднаних територіальних громад забезпечують ведення та координацію діяльності щодо захисту прав дітей з альтернативних форм виховання. Якщо діти вже повнолітні, то їхніми справами займається управління соціального захисту. Для неповнолітніх дітей з альтернативних форм виховання комісія з питань захисту дітей є дорадчим органом з питань дій, а для повнолітніх – опікунська рада.

У випадку, якщо громада налічує більше ніж тисячу проживаючих в ній дітей, то в даній громаді необхідно створити центр соціальних служб для сім'ї, дітей та молоді, а також службу у справах дітей. Зважаючи на те, що законодавство визначає структуру для виконання будь-якої функції, то в громадах, де кількість дітей становить менше однієї тисячі, призначається уповноважена посадова особа, в обов'язках якої буде зазначено, що вона виконує повноваження служб у справах дітей або центрів соціальних служб.

Успіх процесу реінтеграції дитини у сім'ю з альтернативних форм виховання значною мірою залежить від ефективної та узгодженої міжвідомчої взаємодії, де гармонійно поєднанні медичні, правові, освітні та соціальні послуги. Тому варто звертати особливу увагу та розвиток такої взаємодії.

2.5 Роль громад в процесі реінтеграції

Завдання кожної громади - максимально забезпечити захист прав дітей у будь-які часи. Це, в першу чергу, визначено законом України «Про місцеве самоврядування», де окреслено **наступні повноваження територіальних громад:**

– забезпечення здійснення передбачених законодавством заходів щодо поліпшення житлових і матеріально-побутових умов інвалідів, сімей, які втратили годувальника, багатодітних сімей, громадян похилого віку, які потребують обслуговування вдома, влаштування дітей, які залишилися без піклування батьків, на виховання в сім'ї громадян;

– вирішення відповідно до законодавства питань надання соціальних послуг особам та сім'ям з дітьми, які перебувають у складних життєвих обставинах та потребують сторонньої допомоги, забезпечення утримання та виховання дітей, які перебувають у складних життєвих обставинах.

А також підкреслено ухваленою урядом Національною стратегією з реформування системи інституційного догляду та виховання дітей на 2017—2026 роки, де передбачається створення мережі послуг у громадах, вивчення і поширення сучасних міжнародних і вітчизняних практик захисту дітей і допомоги сім'ям, підготовку кадрів та зміну фінансових механізмів підтримки й захисту, адже саме в місцевих громадах приймаються всі рішення стосовно дітей. Це пов'язано з тим, що дана стратегія сфокусована на створенні системи захисту дітей, яка забезпечить їх догляд і виховання в сім'ї або в умовах, максимально наближених до сімейних, поступово відмовляючись від виховання дітей в інтернатах.

Враховуючи вищезгадане, можна з упевненістю стверджувати, що громади відіграють важливу роль в процесі реінтеграції дітей з альтернативних форм виховання у біологічні сім'ї, де вони виступають як один із суб'єктів даного процесу. Благополуччя дитини значною мірою залежить від того, чи будуть раді її поверненню і чи готові оточуючі люди брати участь у моніторингу та підтримці дитини.

Варто зазначити, що 2020-2023 роки характеризуються інтенсивними процесами становлення системи захисту дітей та організації надання соціальних послуг в територіальних громадах. Прийняття

та введення в дію Закону України «Про соціальні послуги», розробка та затвердження стандартів надання ряду соціальних послуг, класифікатора соціальних послуг, реформа децентралізації, створення об'єднаних територіальних громад та формування на їхній базі системи соціального захисту дітей й інтегрованих соціальний послуг суттєво трансформували соціальну роботу в Україні.

У ст. 1 Закону України «Про місцеве самоврядування в Україні» зазначено, що **територіальна громада** - це жителі, об'єднані постійним проживанням у межах села, селища, міста, що є самостійними адміністративно-територіальними одиницями, або добровільне об'єднання жителів кількох сіл, що мають єдиний адміністративний центр. Територіальна громада – це жителі, які мають спільні інтереси, обумовлені постійним проживанням у межах відповідної самоврядної адміністративно-територіальної одиниці, власні органи місцевого самоврядування, місцевий бюджет та комунальну власність. Крім цього, це соціальне середовище з конкретним полем соціальної діяльності та відносин, де формуються і реалізуються потреби й можливості особи, де кожна людина безпосередньо включається в процес життєдіяльності суспільства. В соціальній роботі громади виступають одним з чинників соціального впливу на особистість, проміжною ланкою між макросистемою суспільства в цілому і мікросистемою сімейної і особистісної підтримки.

Для ефективної роботи громади в соціальному напрямку необхідно проводити її активізацію. **Активізація громади** – це дії, спрямовані на об'єднання людей для обміну досвідом, а також вмотивована активна участь окремих громадян та громадських організацій у вирішенні проблем, що мають негативний соціальний вплив, за допомогою спільних ресурсів і вмінь.

Даний процес поєднує багато різних видів діяльності, а саме:

- ◆ залучення громадян до розуміння та сприйняття факту існування проблем дітей, сімей та молоді у громаді;
- ◆ визначення бажаних та можливих для громади шляхів вирішення цих проблем;
- ◆ окреслення кола осіб та мережі установ і закладів, які можуть вирішити проблеми, ведення з ними переговорів;

- ❖ *опанування членами громади вмінь співпрацювати як з органами місцевого самоврядування, так і з бізнес-структурами, неурядовими організаціями, зацікавленими особами, які мають певну громадську позицію для досягнення конкретних цілей;*
- ❖ *сприяння в розбудові громадських організацій (формальних чи неформальних), які можуть допомогти в реалізації намічених планів.^[5]*

Процес активізації передбачає слідування наступним правилами:

1. Соціальна справедливість повинна бути на першому місці (протидія нерівноправ'ю та утискам за расовими, статевими, сексуальними, віковими, релігійними, класовими та іншими соціальними ознаками).

2. Завдання працівників соціальної сфери – надихнути людей і зробити так, щоб вони самі ухвалювали рішення, відчували відповідальність за можливий результат. В процесі активізації громади вони виконують роль посередників, а не лідерів.

3. Не можна нав'язувати будь-які стереотипи людині, адже вона має право на свій світогляд і самовизначення.

4. При вирішенні індивідуальних проблем людей необхідно брати до уваги загальні проблеми громади, тому що коріння несправедливості криється в соціальній політиці чи економічній ситуації.

5. Людина, якій бракує сил та впливу для вирішення проблеми самотужки, може досягти успіхів у спільній роботі з іншими людьми, які перебувають у такій самій ситуації. Колективна діяльність робить людей сильнішими.

6. Проблеми, з якими стикаються будь-яка людина, можна вирішити завдяки набутим знанням, умінням і досвіду.^[8]



Керівництво з реінтеграції дітей.



Під час проведення процесу реінтеграції дітей у біологічні сім'ї, діяльність територіальних громад може спрямовуватись на:

◆ Взаємодію з громадськими лідерами або групами (наприклад, комітетами із захисту дітей, головами населених пунктів тощо).

Важливо дізнатись:

– що вони знають про процес реінтеграції дітей і як його розуміють;

– чи усвідомлюють труднощі, з якими зіштовхнулись діти, поки вони були розлучені зі своїми сім'ями;

– чи потрібна їм допомога у зменшенні дискримінації по відношенню до дітей, які повернулися додому;

◆ Звернення до сусідів з проханням підтримувати дітей у вивченні місцевої мови, традицій, культури або відновленні таких знань;

◆ Проведення зустрічей з представниками громадськості для вивчення будь-яких протиріч, які можуть виникати, а також з'ясування, чи пов'язано це з наявністю стигм та дискримінацією дітей, які реінтегруються;

◆ Створення можливостей для діалогу між дитиною / сім'єю та їхнім оточенням, якщо виникають проблеми через те, що поведінка дитини йде в розріз з традиціями громади;

◆ Робота з громадою щодо запобігання повторного розлучення дитини з сім'єю. Наприклад, шляхом надання інформації про важливість єдності сім'ї, формування батьківських груп для взаємного розвитку батьківських навичок;

◆ Робота з місцевими ЗМІ для зміни ставлення до реінтегрованих дітей. Дітям та їхнім батькам можна запропонувати розповісти про себе. Проте діти та сім'ї завжди повинні мати можливість усвідомлено вирішити, погоджуватися на це чи ні.

Одними з важливих засад існування територіальних громад є створення умов, які сприяють затвердженню сімейних цінностей, просуванню/підвищенню потенціалу сімей, задоволенню потреб дітей, тобто розвитку **громад, дружніх до дітей**, в яких:

◆ В центрі уваги перебуває дитина, а її благополуччя і безпека визнаються незаперечним пріоритетом;

◆ Упроваджується сімейно-орієнтований підхід до надання соціальних послуг встановлюються сталі дружні взаємини між людьми з метою вдосконалення самих себе та своєї спільноти (світу, в якому вони живуть) .

Це система добросовісного місцевого управління, орієнтована на реалізацію в повному обсязі положень Конвенції ООН про права дитини. Створення такої громади покликане гарантувати права дитини на: безпеку; участь у житті суспільства й ухваленні рішень стосовно свого села, міста, громади; отримання оптимальних послуг з освіти, культури, охорони здоров'я; нормальні санітарні умови життя та доступ до чистої води; захист від жорстокого поводження; проживання на озелененій і чистій від забруднення території тощо. Відтак, забезпечується комплексний підхід до оцінки та покращення ситуації в громаді, становища дітей, реалізації їхніх прав, що і є стрижнем ідеї створення території, сприятливої для дитини.^[5]

Оскільки послуги надаються всій сім'ї, в громаді, дружній до дитини, створюється дружнє середовище. Це дає можливість сім'ям задовільнити потреби дитини шляхом розвитку свого батьківського потенціалу через виявлення та об'єднання позитивних ресурсів сім'ї, громади загалом. Батьківство у такій громаді завжди в радість.

Суб'єкти громади, дружньої до дітей, які в процесі реінтеграції спроможні об'єднатись навколо спільних переконань, таких як:

- діти убезпечені та захищені від експлуатації, насильства й принижень;
- діти мають доступ до базових послуг;
- діти мають якісну, інклюзивну й партисипативну освіту та розвиток навичок;
- діти висловлюють свої думки та беруть участь в ухваленні рішень, що впливають на них.

доводять свою ефективність та дієздатність.^[15]

До основних критеріїв оцінювання ефективності соціальної роботи територіальних громад з дітьми та їх сім'ями належать:

01

КРИТЕРІЙ ДІЄВОСТІ

Показниками якого є: зменшення кількості дітей та молоді в групах ризику; успішна реінтеграція дітей-сиріт та дітей, позбавлених батьківського піклування, у біологічні сім'ї або, при відсутності іншого вибору, у сімейні форми виховання: прийомні сім'ї, дитячі будинки сімейного типу, під опіку (піклування) у місцевій громаді; задоволеність клієнтів наданими послугами;

02

КРИТЕРІЙ ІННОВАЦІЙНОСТІ

Охоплює такі показники: реалізація соціальних програм і проєктів в інтересах дітей, молоді, сімей; створення чи відновлення роботи закладів соціальної інфраструктури для дітей та молоді за ініціативи (підтримки) членів громади; впровадження інноваційних форм і методів роботи, їхнє активне використання фахівцями соціальної сфери;

03

КРИТЕРІЙ ЗАЛУЧЕНОСТІ

Містить такі показники: опитування членів громади з метою визначення потреб та проблем дітей і молоді; проведення інформаційно-реklamних кампаній в інтересах різних груп дітей, сімей та молоді і ступінь їхнього впливу на зміну ситуації в громаді;

04

КРИТЕРІЙ КОМПЛЕКСНОСТІ

Характеризується такими показниками: проведення на партнерських засадах спільних заходів органами місцевої виконавчої влади, закладами освіти і соціально-педагогічного спрямування тощо; реалізація спільних проєктів, заходів неурядовими організаціями, органами місцевої виконавчої влади і закладами соціально-педагогічного спрямування щодо подолання проблем дітей, сімей та молоді в територіальній громаді.

Для **визначення потенціалу громади** необхідно провести **картування соціальних послуг** – процес збору, аналізу та представлення інформації про наявні соціальні послуги на певній території. Цей процес допомагає визначити, які послуги доступні, де вони розташовані, хто їх надає і які потреби ще залишаються незадоволеними. Картування соціальних послуг має на меті підвищити ефективність розподілу ресурсів, покращити координацію між надавачами послуг та забезпечити кращий доступ до послуг для населення. Перевагами картування соціальних послуг є:

- покращення доступу до послуг. Інформація актуалізована, зібрана в одному місці і доступна для людей;
- ефективність розподілу ресурсів. Забезпечується оптимальне використання ресурсів на основі виявлених потреб;

– покращення координації. Пропонується краща координація між різними надавачами послуг, аби підсилювати одне одного, а не дублювати;

– планування та прийняття рішень. Дає змогу органам місцевої влади та громадським організаціям приймати обґрунтовані рішення щодо розвитку та фінансування соціальних послуг.

Необхідно також провести **картування громади**. Це громадське дослідження із залученням широкого кола активних мешканців, які визначають цінні якості свого ареалу проживання, вишукують можливості, діляться своїми відчуттями та ідеями. З однієї сторони, така карта дозволить виявити сильні та слабкі сторони всіх зацікавлених у процесі реінтеграції дітей у біологічні сім'ї. З іншої сторони, вона допоможе дітям, сім'ям та самій громаді визначити власні людські та фінансові ресурси задля розробки плану реінтеграції, спираючись на які, забезпечити підтримку на рівні місцевої влади. В даному випадку важливо формувати відповідальність місцевої громади за повернення дитини.

Для ознайомлення громади, особливо сімей з дітьми та фахівців, задіяних у процесах реінтеграції дітей з альтернативних форм догляду до біологічних сімей, мережі установ соціально-підтримувального характеру із створеними картами, варто проводити інформаційно-просвітницьку роботу шляхом цільових конференцій, соціальної реклами у ЗМІ (листівки, буклети, ТВ-ролики, Інтернет-сторінки тощо), індивідуальної роботи, виїзних інформаційних акцій соціальних закладів допомоги й підтримки на місцях (у громаді), тематичних свят у громаді, зустрічей з головами об'єднань співвласників багатоквартирних будинків тощо. Це допоможе залученню жителів громади до превентивної діяльності щодо соціального сирітства та активізувати наявні і потенційні ресурси у процесі реінтеграції дітей.^[15]

Робота в громаді ґрунтується на взаємодії соціальної служби чи соціального працівника з представниками різних груп, організацій, місцевих жителів і передбачає:

- ◆ розвиток соціальних зв'язків у місцевій громаді;
- ◆ організацію системи взаємодопомоги та кооперації певної групи людей;

- ◆ розробку, впровадження та оцінку ефективності різних соціальних програм, що пов'язані з потребами чи інтересами населення;
- ◆ мобілізація громади – розвиток соціальних зв'язків у місцевій громаді, активізацію громади для розв'язання власних проблем.

Надання соціальних послуг - організація системи взаємодопомоги та кооперації певної групи людей, розробка, впровадження та оцінка ефективності різних соціальних програм, пов'язаних з потребами чи інтересами населення.

Для активізації громади на підтримку сімей з дітьми фахівець із соціальної роботи здійснює свою діяльність за сімома ключовими напрямками^[5]:

01 Інформування про діяльність фахівця: висвітлення його ролі у громаді, мети та завдань діяльності, позитивних історій, конкретних досягнень, запитів на допомогу (наприклад: акція «Адресна допомога», коли добирають взуття і одяг певних розмірів для конкретних дітей за умови конфіденційності та непоширення інформації про сім'ю).

Інформування членів громади можливе:

- ◆ шляхом розміщення інформаційних матеріалів (оголошення, листівки, плакати) у всіх громадських місцях (але не на огорожах, житлових приміщеннях, деревах); відомості слід друкувати великими літерами, щоб текст легко читався, доступною мовою, в яскравих тонах, без термінів; і оновлювати за потреби щотижнево або щомісячно;
- ◆ через прямий контакт віч-на-віч (домашні візити краще здійснювати за допомогою команди неофіційних лідерів, підготовлених до цього);
- ◆ під час різноманітних заходів (спортивних, культурних, релігійних тощо);
- ◆ під час виступів перед населенням у школах, дитсадках, клубах, будинках творчості дітей та юнацтва, церквах тощо;
- ◆ шляхом інформування через засоби масової інформації (газети, соціальні мережі).

02 Інформування суб'єктів соціальної роботи в громаді, налагодження партнерських стосунків, створення ініціативної групи (інформування персоналу закладів та установ, членів громадських організацій, релігійних громад, трудових колективів про роль фахівця у консолідації зусиль громади на підтримку сім'ї, мети та завдань його роботи; окреслення умов та форм взаємодії відповідно до чинного законодавства, залучення формальних і неформальних лідерів до створення ініціативної групи, діяльність якої спрямована на підтримку сімей з дітьми). Цей напрям реалізується через:

- ◆ зустрічі з керівниками установ, організацій, трудових колективів, бізнес-структур;
- ◆ виступи перед персоналом закладів та установ, членами громадських організацій, релігійних громад, трудових колективів;
- ◆ організацію круглих столів, семінарів з метою обміну думками, досвідом та об'єднання наявних ресурсів громади;
- ◆ розміщення інформаційних матеріалів, життєвих історій (оголошень, листівок, плакатів) у приміщеннях закладів, установ, культових споруд (церкві), а також у місцевих ЗМІ.

Результатами реалізації першого та другого напрямів мають стати:

- проінформованість членів громади, у тому числі спеціалістів соціальної сфери, про діяльність фахівця із соціальної роботи;
- звернення членів громади до нього за допомогою і з пропозиціями щодо надання, розвитку чи створення нових соціальних послуг;
- налагодження партнерських стосунків, визначення оптимальних форм взаємодії;
- зібрана інформація про потенційних членів ініціативної групи тощо.



Повернення додому: реінтеграція дітей з альтернативних форм догляду



03 **Визначення наявних ресурсів громади** (пошук не тільки фінансових та матеріально-технічних ресурсів, а й, насамперед, людського потенціалу: фахівців, волонтерів, інших добровільних помічників для забезпечення необхідної діяльності). *Цей напрям реалізується шляхом:*

— опитування населення загалом та представників органів місцевої державної влади, самоврядування, громадських організацій, бізнес-структур;

— аналізу зібраної інформації.

Результатом реалізації зазначеного напрямку має бути: складений соціальний паспорт територіальної громади, сформована ініціативна/волонтерська група (список конкретних людей, які у вільний час можуть працювати спільно з фахівцем та сім'єю на волонтерських засадах); зібрана інформація про режим, графік роботи та послуги, що надаються організаціями, установами, окремими громадянами, волонтерами.

04 **Використання наявних послуг у роботі із сім'ями з дітьми** (інформування сімей з дітьми про наявні у громаді послуги та надання таких послуг відповідно до потреб). Цей напрям реалізується через індивідуальну роботу фахівця та групові заходи (консультування, інформування, перегляд плану спільних дій з сім'єю). Як результат, сім'ї отримують доступ до соціальних послуг, наявних у громаді.

05 **Визначення послуг, які потрібні сім'ям з дітьми** (аналіз становища дітей, сімей, визначення проблемних питань, що стосуються сімей з дітьми, проєктування можливих кроків у вирішенні проблеми). Шляхом діяльності ініціативної групи, залучення представників місцевих органів самоврядування, жіночих, ветеранських, інших громадських організацій, жителів громади слід проаналізувати ситуацію і досягнути згоди щодо послуг, які мають бути створені в громаді задля підтримки сімей з дітьми відповідно до їхніх потреб.

06 **Залучення ресурсів громади для створення нових соціальних послуг та забезпечення надання послуг** за потребою сімей з дітьми (пошук відповідних ресурсів для створення конкретної послуги; окреслення кола осіб та мережі установ і закладів, які можуть вирішити проблеми, ведення з ними переговорів).

07 **Забезпечення фінансування надання послуг.** Сприяння розбудові громадських організацій, релігійних громад (формальних чи неформальних), представники яких прагнуть і можуть надати фінансову підтримку для здійснення окреслених планів; планування витрат на фінансування програм. Два останні напрями реалізуються шляхом індивідуальної та групової роботи представників ініціативної групи спільно з іншими членами громади. Результатами їхньої діяльності мають стати: запроваджені нові дієві послуги для сімей з дітьми у громаді, створені та зареєстровані громадські організації, розроблені програми та кошториси; при цьому фінансування нових послуг здійснюється за рахунок бюджету сільської чи міської ради, громадських організацій, благодійних фондів, окремих громадян.

2.6 Соціальне сирітство: виявлення, зменшення та профілактика.

Однією з актуальних тем та невирішених проблем українського суспільства є **соціальне сирітство** – це соціальне явище, обумовлене наявністю в суспільстві дітей, які залишилися без піклування батьків. Тобто, фактично батьки є живими, але не опікуються власними дітьми, не надають їм необхідної допомоги і підтримки, не виконують власних батьківських обов'язків, а часто й зловживають своїми батьківськими правами до такої міри, що залишати з ними дітей навіть небезпечно для нормального розвитку і виховання дитини, а іноді і для її здоров'я та життя.

Соціальні сироти – це діти, які залишились без батьківського піклування при живих біологічних батьках у зв'язку із складною життєвою ситуацією, пов'язаною із відсутністю сімейного добробуту.

На даний час соціальне сирітство в Україні набуває істотних масштабів. Причинами виникнення та існування даного явища в Україні є:

- низький матеріальний рівень багатьох сімей через постійно зростаючу інфляцію, втрату майна та сталого доходу внаслідок війни, тощо;
- безробіття одного чи обох батьків;
- відсутність постійного житла (малозабезпечені сім'ї продають свої оселі, щоб забезпечити собі засоби існування, заздалегідь виписуючи дітей, залишаючи їх без даху над головою, або житло було знищено під час воєнних дій на території України);
- вимушене тимчасове переміщення дітей у безпечні місця України чи за кордон;
- залучення одного або двох батьків до лав ЗСУ;
- тимчасова окупація Росією території України;
- ведення бойових дій на значній території України;
- асоціальний спосіб життя одного або обох батьків;
- різні види залежності (алкоголізм, наркоманія і токсикоманія), проституція, участь у протизаконній діяльності;
- примушення батьками дітей до жебрацтва;

– різноманітні форми насильства по відношенню до дітей у сім'ї та державних закладах опіки.

Для того, щоб зменшити соціальне сирітство, необхідно:

- вчасно виявляти дітей, які потребують соціального захисту;
- проводити профілактику розлучення дітей з сім'ями, які опинились у СЖО, та посилити роботу з родинами.

Виявлення дітей, які потребують соціального захисту – це процес, що охоплює як повсякденну роботу спеціалістів соціальної сфери, представників громадськості відповідно до їхніх функціональних обов'язків, так і спеціальні заходи, інформування про таких громадян, встановлення контакту з ними для визначення їхньої потреби в послугах.

Дитина, яка залишилась без батьківського піклування – це дитина, виявлена будь-ким будь-де на території України без піклування дорослої особи (батьків, родичів, законних представників). Це діти, яким ще не встановлено статусу «дитина-сирота» чи «дитина, позбавлена батьківського піклування». Враховуючи положення Закону України «Про охорону дитинства», **до цієї групи можуть належати:**

- ◆ діти із сімей в СЖО, де батьки або особи, які їх замінюють, ухиляються від виконання своїх обов'язків з виховання дитини;
- ◆ діти з ознаками насильства або жорстокого поводження;
- ◆ діти, розлучені із сім'єю;
- ◆ підкинуті діти, діти, батьки яких невідомі;
- ◆ діти, покинуті в пологовому будинку, іншому закладі охорони здоров'я;
- ◆ діти, від яких відмовились батьки;
- ◆ безпритульні діти (самовільно залишили сім'ю чи заклад);
- ◆ діти, які відібрані у батьків без позбавлення батьківських прав (до прийняття відповідного рішення суду);
- ◆ діти, які залишилися без піклування батьків у зв'язку з пожежею, стихійним лихом, катастрофою.

У мирний час виявлення таких дітей відбувалося спільними зусиллями і включалось в обов'язки спеціалістів ССД, соціальних працівників, ФСР, педагогічних працівників, медиків, голів об'єднаних територіальних громад, старост, інших посадових осіб, фахівців соціальної сфери.

Під час воєнного стану до дітей, які залишилися без батьківського піклування, почали належати:

◆ *Діти, батьки яких загинули та немає інформації про таких близьких родичів, як бабуся, дідусь, повнолітні сестра, брат, мачуха, вітчим або у цих родичів немає спроможності брати на себе виховання дітей;*

◆ *Діти, батьки або близькі родичі яких не виходять на зв'язок або перебувають у місцях активних обстрілів, під завалами, поранені в лікарнях;*

◆ *Діти, батьки яких не виконують своїх батьківських обов'язків з причин, які неможливо з'ясувати у зв'язку з перебуванням батьків на тимчасово окупованій території України;*

◆ *Вихованці закладів інституційного догляду і виховання дітей, у т.ч. ті, які були евакуйовані (як правило, у таких закладах кількість дорослих, персоналу зменшилася; індивідуальний підхід до дітей не застосовується, належна підтримка не забезпечується).*

В умовах війни можливості фахівців щодо виявлення тих, хто потребує допомоги, зменшуються: школи переважно працюють в онлайн-режимі, планові медичні огляди не проводяться. Проте, в зонах бойових дій дітей, які залишилися без батьківського піклування, виявляють: волонтери, представники сил територіальної оборони, територіальних підрозділів ДСНС, Національної поліції, ЗСУ, прикордонники, просто пересічні громадяни, представники громадських організацій, благодійних фондів та ін.

У 2020 р. процедура виявлення дітей в СЖО оновлена й унормована постановою Кабінету Міністрів України № 585 «Про забезпечення соціального захисту дітей, які перебувають у складних життєвих обставинах, у тому числі дітей, які постраждали від жорстокого поводження» (2020). Ця постанова визначила суб'єктів виявлення та/або організації соціального захисту дитини і окреслила їхні дії у цьому процесі. Зокрема, суб'єкти забезпечують виявлення дітей в СЖО у випадку встановлення або отримання інформації про наявність:

1. чинників, що можуть зумовити складні життєві обставини;
2. жорстокого поводження з дитиною;
3. загрози життю або здоров'ю дитини.

Установлення або отримання інформації про дитину в СЖО здійснюється шляхом:

◆ Самозвернення дитини (в усній та/або письмовій формі, зокрема із застосуванням засобів електронної комунікації) до будь-якого суб'єкта;

◆ Звернення та надсилання повідомлень підприємств, установ, організацій незалежно від форми власності, громадських об'єднань та міжнародних неурядових організацій, фізичних осіб-підприємців та фізичних осіб, які надають соціальні послуги, громадян України, іноземців та осіб без громадянства, які перебувають в Україні на законних підставах;

◆ Отримання інформації про дитину під час виконання професійних чи службових обов'язків посадовими особами, працівниками суб'єктів.

Своєчасність виявлення дітей, які потребують соціального захисту, значною мірою залежить від вміння фахівців соціальної сфери, особливо фахівців соціальної роботи (ФСР), соціальних працівників, здійснювати моніторинг ситуації та реагувати на неї, аналізувати стан потенційних отримувачів соціальних послуг, їхні потреби і запити. Враховуючи зазначене, **ключовими чинниками ефективного виявлення дітей, які потребують соціального захисту, є:**

- ◆ Обізнаність фахівців з потребами і правами дітей;
- ◆ Знання фахівців про показники й індикатори, які свідчать про ознаки СЖО, жорстоке поводження, уміння їх застосовувати;
- ◆ Чітко визначені механізми міжвідомчої взаємодії у конкретній об'єднаній територіальній громаді у процесі виявлення дитини;
- ◆ Проінформованість членів громади про те, куди і у яких випадках потрібно повідомляти про дитину, яка потребує соціального захисту.

Досвід соціальної роботи засвідчує, що несвоєчасне надання соціальних послуг мінімізує їхню ефективність, не вирішені чи вирішені несвоєчасно проблеми сім'ї сприяють поширенню соціального сирітства. Натомість своєчасне втручання, виявлення дитини чи сім'ї на ранніх етапах загострення життєвих проблем, криз, злагоджені дії фахівців, наявність відповідних механізмів та алгоритмів спільних дій – все це підвищує ймовірність успіху соціальної роботи, ефективність

наданих соціальних послуг, якість соціального захисту вразливих груп населення.

Основним завданням фахівця соціальної сфери/соціального працівника є врегулювання доступності кожного члена сім'ї до соціальних послуг шляхом обстеження та оцінки їхніх потреб у таких послугах, а також активне їх залучення до вирішення власних проблем. В даному випадку актуальним залишається питання забезпечення ефективності діяльності суб'єктів соціальної роботи щодо раннього виявлення сімей, які опинилися у складних життєвих обставинах, надання їм соціальних послуг, попередження вилучення дитини із сім'ї, зокрема розроблення комплексних соціальних послуг для цієї категорії сімей та впровадження нових технологій соціальної роботи з ними.

Важливо звернути увагу на профілактику розлучення дітей з сім'ями та посилити роботу з родинами. Це допоможе значно зменшити кількість випадків, коли діти потребують альтернативного догляду.

Соціальну профілактику сирітства варто розпочинати через проведення просвітницької, профілактичної, тренінгової роботи, сприяти розвитку відповідального ставлення батьків до виховання дитини як особистості, здатної до реалізації своїх потенційних можливостей. Дієвими формами профілактики соціального сирітства може бути спільне створення дерева роду, свята у родинному колі, розробки родинного мосту, введення дня добрих справ, вечорів великої родини, проведення днів довіри, родинних свят та інше.

Сучасні ефективні стратегії профілактики включають в себе надання отримувачам доступу до соціальних ресурсів, необхідних для подолання проблем, посилення їхнього соціального капіталу, навчання навичкам запобігання та подолання проблем, безпечного задоволення потреб, поліпшення власного добробуту, орієнтацію профілактичних впливів на зменшення ризикованості поведінки та створення безпечних альтернатив щодо неї, формування свідомої життєвої позиції, самовизначення цінностей, забезпечення отримувачам свободи вибору власної поведінки. Ефективними моделями надання профілактичних послуг, що реалізують названі стратегії, є коротко-термінові інтервенції (метод життєвих ситуацій) за умов, що проблемна поведінка в отримувачів ще не сформована, а цінності – не визна-

чені; моделі надання фактичних знань, навчання життєвим навичкам, терапевтична та ціннісно-орієнтована моделі, «Зменшення шкоди», «Навчання на рівних», мотиваційного консультування.

У громадах профілактична робота повинна проводитись безпосередньо фахівцями із соціальної роботи і спрямована на:

1. зниження числа позбавлень батьківських прав через здійснення заходів з підвищення виховного потенціалу батьків, розвитку навичок догляду за дитиною;
2. зниження чисельності дітей, що потрапляють в установи без позбавлення батьків батьківських прав або за заявою батьків;
3. роботу з сім'єю на різних стадіях життєвих обставин з метою недопущення вилучення дитини з родини;
4. проведення інформаційно-просвітницьких та інших заходів, спрямованих на посилення орієнтації молоді району, учнів старших класів загальноосвітніх шкіл району на шлюб та відповідальне батьківство.

Соціальні працівники можуть здійснювати профілактику соціального сирітства в навчальних закладах. Основними завданнями такої роботи буде:

- створення сприятливих умов мікросоціуму дитини з метою профілактики виникнення складних життєвих ситуацій;
- здійснення діагностики, корекції та консультування із соціально-педагогічних проблем для дітей та сімей «групи ризику»;
- реалізація превентивних заходів, спрямованих на попередження й усунення прямих і непрямих десоціалізуючих чинників впливу на особистість та її оточення.

У будь-якому суспільстві турбота про дітей складає основу державної та регіональної соціальної політики. Саме тому заходам, спрямованим на подолання проблем, пов'язаних з попередженням сирітства, життєзабезпеченням і розвитком дітей, сімей, які з різних причин потрапляють у складні життєві обставини, необхідно приділяти особливу увагу, незважаючи на час та ситуацію в країні.

РОЗДІЛ 3.

ПРАКТИЧНИЙ АСПЕКТ ПРОФІЛАКТИКИ СОЦІАЛЬНОГО СИРІТСТВА ТА РЕІНТЕГРАЦІЇ ДИТИНИ ДО СІМ'Ї ПОХОДЖЕН- НЯ В УМОВАХ ВІЙНИ – ДОСВІД ФАХІВЦІВ МБО «БФ «СОС ДИТЯЧІ МІСТЕЧКА» УКРАЇНА



3.1 Профілактика соціального сирітства фахівцями МБО «БФ «СОС Дитячі Містечка» Україна.

Починаючи з 2003 року, МБО «БФ «СОС Дитячі Містечка» Україна комплексно займається профілактикою соціального сирітства в Україні завдяки успішній реалізації програми «Укріплення сім'ї» та проєкту Надзвичайного реагування «Розвиток сімейних форм виховання».

Мета програми «Укріплення сім'ї» – це зміцнення сім'ї шляхом підтримки сімей з дітьми в складних життєвих обставинах.

Програма ґрунтується на чотирьох принципах:

01 дитині краще зростати та виховуватись у її біологічній сім'ї. Саме сім'я є єдиним середовищем, яке забезпечує здоровий розвиток та щасливе життя дитини. Кожна дитина має право на виховання у біологічній сім'ї, де вона буде почувати себе у безпеці та отримувати турботу, любов і повагу;

02 батьки чи інші законні представники відповідають за розвиток та умови життя своїх дітей. Батьки або особи, які виконують роль батьків у житті дитини, несуть відповідальність за створення сімейної атмосфери, необхідної для здорового розвитку дитини;

03 соціальне оточення, в якому живе сім'я, надає допомогу та підтримку дітям та їхнім батькам. Діти та їхні батьки є частиною громади, де вони мешкають. Сильна і відповідальна громада може ефективно допомагати дітям та їхнім сім'ям у подоланні проблем і робити значний внесок у їхній розвиток;

04 дотримання законних прав та усунення дискримінації – це важливий аспект для здорового розвитку сім'ї. Всі відповідальні особи зобов'язані визнавати, поважати, захищати, пропагувати та дотримуватись прав людини і сприяти усуненню всіх форм дискримінації жінок та дітей.

До цільових груп відносяться: багатодітні сім'ї, сім'ї ВПО, малозабезпечені сім'ї, одинокі батьки, родина, в якій виховується дитина з інвалідністю або один з батьків є особою з інвалідністю, батьки-випускники інтернатних закладів, діти під реінтеграцією, сім'ї з алко-

або наркотично залежними батьками та інші сім'ї з дітьми в складних життєвих обставинах.

Діяльність програми спрямована на:

- ◆ *Забезпечення дітей підтримкою, необхідною для повноцінного розвитку;*
- ◆ *Розвиток потенціалу сімей: допомога батькам в освоєнні соціально-педагогічних знань, зміцненні сімейних відносин, отриманні стабільного доходу, який дозволить задовольнити потреби дітей;*
- ◆ *Навчання батьків користуватися всіма послугами, які їм пропонує держава: державні виплати, медичні та освітні послуги тощо;*
- ◆ *Створення/розбудову активної мережі партнерів та посилення потенціалу місцевих громад для зміцнення сімей у кризовій ситуації.*

Послуги соціального супроводу надаються через застосування технології ведення випадку (кейс-менеджменту).

За час існування програми біля 70% сімей виходили з неї самодостатніми, а понад 7 000 дітей уникнули інституційного догляду. Створено та ефективно працюють 11 СОС-центрів «Укріплення сім'ї» у різних областях країни, які успішно надають комплексну підтримку сім'ям з дітьми в СЖО. В цих центрах, на підставі проведеної індивідуальної оцінки потреб сімей, родини можуть отримати: психологічні, соціально-педагогічні, соціально-медичні, соціально-побутові, інформаційні послуги; підтримку в отриманні професії/перекваліфікації; матеріальну допомогу.

Всі центри тісно співпрацюють із службами у справах дітей та центрами соціальних служб для сім'ї, дітей та молоді в об'єднаних територіальних громадах, де вони присутні.

У 2012 році МБО «БФ «СОС Дитячі Містечка» Україна розпочав активну діяльність з реінтеграції дітей з інституцій у Луганській області. Унікальний досвід реалізації проєкту з реінтеграції дітей у 45 сімей з описом інструментів та алгоритмів роботи викладено у виданні «Возз'єднання сім'ї. Від теорії до практики».

У 2023 році було запущено проєкт **«Розвиток сімейних форм виховання»**, метою якого було проведення широкої інформаційної

кампанії для збільшення кількості кандидатів у сімейні форми виховання, розбудова спроможностей місцевих партнерів щодо створення нових та підтримки існуючих сімейних форм. Протягом року проводились тренінги для кандидатів у батьки-вихователі, навчання для спеціалістів, короткотривалі сімейні кемпи для існуючих сімейних форм (дитячих будинків сімейного типу та прийомних сімей) та безпосередньо інформаційна кампанія. Цей проєкт зробив значний внесок щодо профілактики соціального сирітства і розвитку сімейних форм виховання.

Процес реінтеграції, розглянутий у даних методичних рекомендаціях, широко та успішно використовувався фахівцями МБО «БФ «СОС Дитячі Містечка» Україна до повномасштабного вторгнення, де під супроводом організації перебувало близько 20 сімей кожного року і спостерігався досить високий відсоток успішності як в реінтеграційний, так і післяреінтеграційний період.

З 24 лютого 2022 року фахівці фонду, окрім основної діяльності, спрямовують свої зусилля на повернення в українські сім'ї дітей, які були депортовані чи незаконно переміщені до Російської Федерації. Більшість з цих дітей мають біологічних чи прийомних батьків або законних представників і були розлучені з ними внаслідок війни. Станом на лютий 2022 року частина з них перебувала в інтернатних закладах через складні життєві обставини, в яких опинились їхні сім'ї. Попри невелику схожість, яка прослідковується в алгоритмі дій після повернення дитини, процеси реінтеграції мають значні відмінності. Етап підготовки як дитини, так і батьків є дуже складним і постійно ускладнюється з боку Росії. Після повернення і дітям, і батькам необхідна тривала професійна психологічна підтримка. Фахівцям соціальної роботи довелось вчитись працювати з людьми, які переживають різні етапи горювання, для яких процес адаптації ускладнений психоемоційними та психологічними проблемами; нав'язаними Росією культурними цінностями, переконаннями;



*Возз'єднання сім'ї.
Від теорії до практики*



проблемами з комунікацією та взаємодією з підлітками; з освітніми втратами; постійним проживанням у стресі через загрози ракетних ударів, відключення світла та інше. Окрім цього, даний процес потребує активної роботи з громадами для полегшення процесу адаптації повернених дітей.

На сьогодні Україна має більше 19,5 тисяч дітей, які вважаються депортованими або незаконно переміщеними на територію Росії. Близько 1 600 000 дітей залишаються на окупованих територіях і знаходяться в ризику депортації. Отже, запит на інструменти якісної реінтеграції українських дітей буде зростати і це може стати нашим наступним методичним напрацюванням.

Варто зазначити, що за період з квітня 2022 року по травень 2023 року МБО «БФ «СОС Дитячі Містечка» Україна вдалось повернути понад 84 дитини і допомогти їм возз'єднатись із сім'ями. Для ознайомлення, ми надали описи таких кейсів, оскільки в майбутньому вбачаємо велику потребу у подібних процесах реінтеграції.



3.2 Практичний аспект реінтеграції дитини до сім'ї походження під час війни.

Даний розділ містить опис двох успішних практичних кейсів реінтеграції дітей у сімейні форми виховання під час війни в Україні. Надані практичні рекомендації для фахівців. Сподіваємось, що дана інформація сприятиме кращому розумінню проведення процесу реінтеграції дитини у сімейні форми виховання в сучасних реаліях України.

КЕЙС 1 Коли Тетяні виповнилось 7 років, її батьки померли один за одним протягом 2014 року і опіку над нею оформила її біологічна бабуся. На початку повномасштабного вторгнення Тетяні було 15 років, тож бабуся, як офіційний опікун, вивезла її на територію Російської Федерації. Для дівчини з сильною проукраїнською позицією проживання на території Росії мало негативний характер: вона не сприймала навчання в російській школі на російській мові і її обурювало виготовлення російських документів. Весь час вона шукала шляхи повернення до України, де мріяла здобути освіту і планувала будувати своє життя. Завдяки соціальним мережам Тетяні вдалось познайомитись з жінкою, яка мешкала у Києві і перенялась її проблемами. Спілкування тривало протягом двох років. За цей час між ними встановились довірливі стосунки, жінка почала активно допомагати Тетяні організувати виїзд з Росії, обіцяла оформити офіційну опіку над нею. Планувалось, що вона буде піклуватися про Тетяну і допоможе їй будувати своє життя в Україні.

Тетяна змогла виїхати з Росії в червні 2024 року завдяки зусиллям Української мережі за права дитини та Міністерству з питань реінтеграції тимчасово окупованих територій України. Весь процес зайняв близько півтора місяці. Через загострення хронічної хвороби Тетяна одразу попала у лікарню. Одночасно жінка, яка допомогла Тетяні виїхати з Росії і обіцяла оформити над нею опіку, відмовилась це робити через складні обставини у власній сім'ї, які склались на той момент.

Тимчасово Тетяною опікувались фахівці соціальних служб, які розмістили дівчину у лікарню і почали підшукати для неї прийомну сім'ю через Службу у справах дітей. Оскільки відгукнулись дві родини, Комісія, до складу якої входили працівники Служби у

справах дітей, розглянула справу Тетяни і прийняла рішення, що найкраще у ролі опікуна для Тетяни підходить 50-річна пані Марина. Жінка на той момент не перебувала у шлюбі і мала дорослого сина, який жив окремо. Пані Марина відкрита, щира та доброзичлива жінка, яка реалізувала себе у професійному плані, мешкає у власному будинку, заможна і має достатньо вільного часу, щоб приділити його Тетяні. За сприянням фахівців Служби у справах дітей пані Марина поступово налагоджувала контакт і вибудовувала стосунки з Тетяною. Першим кроком було відвідування Тетяни у лікарні, де вони познайомились, сподобались одна одній і почали спілкуватись.

Після виписки з лікарні Служба у справах дітей влаштувала Тетяну до родини пані Марини згідно тимчасової заяви. З цього моменту у дитини почався процес адаптації, а пані Марина збирала документи і проходила навчання у Київському міському центрі для того, щоб набути статус опікуна. Під час навчання і розгляду варіантів опікування над дитиною було виявлено, що для Тетяни краще, якщо її офіційно оформлять у прийомну родину, адже їй вже 17 років, а в прийомній сім'ї, за умови навчання в університеті, можна перебувати до 23 років. За погодження Служби у справах дітей, родина пані Марини була оформлена як прийомна родина для Тетяни.

Протягом всього періоду фахівці соціальної служби і кейс-менеджер вели процес реінтеграції Тетяни у нову родину, нові умови проживання (велике місто, жодних знайомих окрім опікуна, її сина, психолога та спеціалістів, які дотичні до цієї ситуації), нове оточення. Всі ці зміни становили значні виклики для дівчини і вона потребувала підтримки для їх подолання. Фахівці соціальної служби разом з кейс-менеджером провели ретельний аналіз потреб Тетяни і на підставі отриманих результатів склали детальний план реінтеграції із переліком необхідних послуг та дій. Тетяна і пані Марина приймали активну участь у цій діяльності.

В даному випадку варто зауважити на кілька важливих елементів, які полегшили Тетяні процеси адаптації та реінтеграції. До них відносяться:

- ◆ *допомога психолога у відновленні зв'язку Тетяни зі своєю біологічною бабусею. Після повернення в Україну вони майже не підтримували зв'язок через постійні розповіді бабусі про хажит-*

тя, які чекають Тетяну в Україні. Проте, після пропрацювання даної проблеми з психологом, стосунки Тетяни з бабусею поступово налагодилось і на даний час вони переписуються та час від часу зідзвонюються;

◆ можливість для Тетяни самотійно обирати кімнату для помешкання у будинку пані Марини та приймати активну участь у її облаштуванні згідно власних потреб та побажань. Як результат, Тетяна отримала місце, де їй затишно, комфортно і де вона відновлюється;

◆ організація медичного обстеження та допомога пані Марини у розробці плану дій для контролю за хронічними захворюваннями, попередженню їхнього загострення, відповідно до рекомендації лікарів, та веденню здорового способу життя: підбір харчування, спільне відвідування тренажерного залу.

РОБОТА ЗАЛУЧЕНИХ ФАХІВЦІВ

Тетяна почала роботу з психологом майже з перших днів перебування на території України. **Психологічна підтримка** була критично необхідною для подолання стану тривоги, психотравматичного досвіду та покращенню психоемоційного стану. Фахівець допоміг Тетяні пропрацювати її страхи, тривожний стан, замкненість; відновити зв'язок та налагодити стосунки з біологічною бабусею; сформулювати моделі поведінки з пані Мариною та її сином, з однокласниками у новій школі, з мешканцями громади.

За кілька місяців досягнуто чудових результатів. Тетяна охоче проводить багато часу з пані Мариною, з радістю долучається до різних спільних видів діяльності, як: відвідування різних мистецьких та культурних заходів. Надає підтримку та опікується Тетяною і син пані Марини з його дівчиною. Родина поступово налагоджує стосунки.

Робота з психологом допомогла Тетяні безболісно пройти соціалізацію та легко адап-

туватись у новій школі, яку вона почала відвідувати з вересня. Тетяна знайшла нових друзів - двох постійних подружок. Вона самостійно ходить гуляти і добирається до школи.

Забезпечення базових потреб дитини.

Результати проведеного аналізу потреб дитини показали, що у Тетяни відсутні засоби для навчання та бракує одягу (дівчина приїхала з маленькою валізою). Тому фахівці соціальних служб закупили та забезпечили Тетяну планшетом, канцелярським приладдям, ноутбуком, потужним повербанком. За активної участі і побажань Тетяні закуплено та надано одяг за сезоном і розміром.

Надолуження освітніх втрат. Протягом 2-х років Тетяна навчалась у російській школі, де програма навчання значно відрізняється від української шкільної програми. Для вирішення даної проблеми і полегшення процесу адаптації у новій школі, фахівці соціальної роботи організували Тетяні навчання у репетиторів з потрібних предметів, щоб підтягнути її знання.

Консультативна допомога фахівців, залучених у реінтеграційних процес місцевого центру соціальних служб. Під час вибудовування стосунків з Тетяною у пані Марії постійно виникали і виникають питання щодо правильної реакції на якісь емоції чи вчинки Тетяни, найкращу лінію поведінки у тій чи іншій ситуації тощо. Для отримання ефективних рішень пані Марина зверталась і звертається до фахівців місцевого центру соціальних служб, де вона перебуває під супроводом, де отримує кваліфіковані рекомендації щодо подальших дій.

Організація медичного обстеження і консультацій з лікарями. Оскільки Тетяна попала у лікарню одразу після повернення в

Україну, через прояв хронічної хвороби було прийнято рішення щодо організації медичного обстеження у фахівців, які спеціалізуються на лікуванні проблем із здоров'ям, притаманних Тетяни, з метою їхньої подальшої профілактики.

Результат: Тетяна практично повністю відновила і реінтегрувалась у нову родину. Вона стала відкритою, не боїться розповідати про свій досвід в окупації, комунікабельна, ділиться своїми думками, бажаннями та веде повноцінне, безпечне і щасливе життя. У Тетяни склались чудові та довірливі відносини із пані Мариною, які швидко переростають у відносини мати-донька.

КЕЙС 2 Про реінтеграцію сім'ї із трьох братів, після евакуації з тимчасово окупованої території в Херсонській області, де вони проживали під окупацією впродовж двох років.

ОПИС КЕЙСУ:

Сім'я складалась з чотирьох братів і мами, які мешкали у власному будинку в невеликому містечку Херсонської області і мали своє господарство. Два старших брати працювали і забезпечували сім'ю, а мама з молодшими тримали власне господарство. Коли почалась війна, сім'я опинилась на тимчасово окупованій території. Попри чітку проукраїнську позицію сім'ї, вони не мали змоги виїхати всією родиною на територію України. На заваді стала відсутність необхідних для виїзду документів у одного із старших братів, відсутність другого брата та погіршення стану здоров'я самої мами. Через серйозне захворювання мама мала застереження щодо виїзду з молодшими дітьми самотужки, тому чекала повернення другого старшого сина із підробітків. На жаль, в квітні 2024 року вона померла. Родина прийняла рішення, що за відсутності необхідних документів для виїзду, найстарший брат лишається вдома та буде доглядати будинок і господарст-

во. Інший старший брат разом з двома молодшими виїдуть на територію України, як цього хотіла їхня мама.

В травні 2024 року родина із трьох братів, де старшому – 21 рік, а молодшим – 14 та 10 років, була евакуйована до України і розміщена на території МБО "БФ"СОС Дитячі Містечка" Україна в Броварах та отримала комплекс послуг в Центрі укріплення сім'ї. До родини був прикріплений фахівець з соціальної роботи, який в ході проведення оцінки потреб дітей дізнався, що мати дітей померла, старший брат Михайло взяв на себе відповідальність за безпеку молодших братів (14 та 10 років) та виїхав із зони окупації.

РОБОТА ЗАЛУЧЕНИХ ФАХІВЦІВ

Фахівець з соціальної роботи допомагав Михайлу з оформленням всіх необхідних документів для: оформлення опіки старшим братом над молодшими; отримання статусу ВПО та отримання потрібних виплат.

Оскільки всі діти мали дуже теплі стосунки з мамою, вони сильно переживали втрату мами та адаптацію до нових умов. Три брати отримали необхідну **психологічну підтримку**, де психолог допомагав їм пережити втрату, пропрацювати їхні страхи, тривожний стан, замкненість. Для одного з братів надано 2 консультації психіатра. Робота з психологом ще продовжується, але вже спостерігається позитивна динаміка. Діти стали відкритими, почали посміхатись, легко адаптувались в школі.

У зв'язку з тим, що діти впродовж двох років не відвідували навчальний заклад, спочатку вони займались дистанційно, а останні пів року перед від'їздом взагалі не навчались, то їх було

залучено до індивідуальних корекційно-розвивальних занять. Два брати (10-ти та 14-ти років) протягом літа (кінець липня-серпень) займалися із **соціальними педагогами та вчителями** для надолуження втрат з шкільної програми. Крім того, наймолодша дитина відвідувала індивідуальні логопедичні заняття з метою поліпшення звуковимови.

Фахівцями з соціальної роботи, психології та соціальної педагогіки постійно надавалися рекомендації опікуну щодо методів спілкування з дітьми, про вікові особливості розвитку дітей та ведення домашнього господарства для **набуття навиків відповідального батьківства**.

Забезпечення базових потреб. Хлопці отримали значну матеріальну підтримку. Їм було придбано сезонний одяг, взуття, засоби гігієни, продукти харчування, медикаменти. Також їм було надано новий ноутбук.

В липні 2024 року родина переїхала в містечко Хансена у Київській області, де їм виділили двокімнатну квартиру, облаштовану для життя. Всі три брати продовжують процес реінтеграції, працюють з психологами. Вони повністю забезпечені технікою, необхідною для навчання: ноутбуками, зарядними пристроями, канцелярськими приладами. На даний час ведеться закупка одягу та взуття на осінньо-зимовий період.

Результат: стан дітей покращився: вони стали більш відкритими, комунікабельними, краще соціалізуються та адаптуються до нових умов життя. Пригніченість та тривога поступово відходять. Один раз на тиждень для старшого опікуна проводяться зустрічі з фахівцями соціальної роботи, де з ним проводять бесіди щодо проблем, з якими він зіштовхується, будучи опікуном

двох дітей, підвищують його батьківський потенціал. Два брати пішли в шкільні класи відповідно до свого віку, а опікун влаштувався на роботу. Реінтеграція проходить успішно.

Практичні рекомендації фахівцям.

Для проведення успішного процесу реінтеграції дитини в сімейні форми виховання під час війни ми рекомендуємо:

– *проводити глибоку, повну комплексну оцінку потреб дитини та її сім'ї. Необхідно дослідити всю історію родини, кожного з батьків, поспілкуватись з найближчими родичами, сусідами, щоб уникнути сюрпризів у майбутньому;*

– *у разі, якщо дитина досягла певного віку і може свідомо висловлювати свою думку, для кейс-менеджера чи будь якого іншого залученого фахівця/фахівців важливо почути думку дитини і зрозуміти, чого вона бажає;*

– *оскільки процес реінтеграції може тривати досить довго, важливо як дитині, так і її батькам або тим, хто виконує цю функцію, забезпечити тривалий супровід та якісні послуги;*

– *слід звертати особливу увагу на психологічний стан членів родини, який може бути нестабільним або навіть критичним через пережиті події, втрати, складні життєві обставини, спричинені війною;*

– *оскільки всі діти, які повертаються з примусової депортації з Росії в Україну чи з тимчасово окупованих територій, поведуться так само, як люди, які пережили втрату, фахівцям, залученим у роботу з дитиною в процесі реінтеграції, варто пройти навчання/підвищення професійної кваліфікації щодо коректної роботи з проходження горювання, його етапів. Це дозволить правильно визначити, на якому етапі горювання перебуває дитина і надати їй правильну/коректну підтримку при проходженні адаптації та переживання горя;*

– *оскільки фокус технології кейс-менеджменту зосереджений на дитині, фахівцю важливо дізнатись, чи зможе дитина успішно пройти всі етапи адапційного періоду, якщо фонд не підтримає батьків чи осіб, які виконують їхню функцію. Чи достатньо власних ресурсів батьків для самостійної підтримки дитини у проходженні цього періоду;*

– необхідно мати чіткий план реінтеграції, навіть з такими великими цілями, як оформлення документів, влаштування на навчання, пошук житла тощо. Фахівцям важливо прописувати реалізацію таких цілей маленькими кроками, які будуть повністю зрозумілими як для дитини, так і для її батьків чи тих, хто виконує їхню функцію або опікунам, залежно від соціальної історії;

– діти обов'язково повинні залучатись до розробки плану з реінтеграції, їхню думку необхідно враховувати і вони повинні чітко розуміти кожен подальший крок;

– важливо спостерігати за дитиною під час того, як вона проводить вільний час. Якщо дитина часто усамітнюється, то бажано, щоб цей час вона проводила не тільки за грою в телефоні, а йшла на контакт із супроводжуючим фахівцем. **Останньому необхідно знайти підхід до неї:**

– спробувати налагодити довірливе спілкування, де дитина дослухатиметься до порад і охоче прийматиме підтримку;

– визначити теми та/або види діяльності, які будуть цікавими для дитини і будуть залучати її до спілкування (спільне читання книги або обговорення улюбленого фільму);

– допомогти дитині розкритись, а не замикатись у собі.

Всі перелічені дії допоможуть уникнути або значно зменшити ризик того, що дитина нанесе собі шкоду.

ВИЗНАЧЕННЯ КЛЮЧОВИХ ТЕРМІНІВ

- ◆ **Альтернативний догляд** – усі види догляду, влаштування, що забезпечуються дітям, які з будь-яких причин та за будь-яких обставин не перебувають під цілодобовою опікою принаймні одного з батьків. Формами альтернативного догляду є: опіка, піклування, прийомна сім'я, дитячий будинок сімейного типу, малий груповий будиночок та інші форми влаштування дітей на базі сім'ї. Також до форм альтернативного догляду можуть бути віднесені стаціонарні заклади з умовами проживання, максимального наближеними до сімейних.
- ◆ **Ведення випадку (кейс-менеджмент)** – це спосіб організації надання соціальних послуг, при якому призначений спеціаліст (кейс-менеджер) оцінює потреби отримувачів послуг; планує, організовує та координує процес надання соціальних послуг; формує міждисциплінарну команду фахівців для роботи над випадком; здійснює моніторинг та оцінює результативність наданих послуг; наснажує отримувачів, залучає членів родини та їхнє соціальне оточення до взаємодії та самостійності у процесі подолання складних життєвих обставин.
- ◆ **Дитина, позбавлена батьківського піклування** – дитина, яка залишилася без піклування батьків у зв'язку з позбавленням їх батьківських прав, відібранням у батьків без позбавлення батьківських прав, визнанням батьків безвісно відсутніми або неієздатними, оголошенням їх померлими, відбуванням покарання в місцях позбавлення волі та перебуванням їх під вартою на час слідства, розшуком їх органами внутрішніх справ, пов'язаним з ухиленням від сплати аліментів та відсутністю відомостей про їхнє місцезнаходження, тривалою хворобою батьків, яка перешкоджає їм виконувати свої батьківські обов'язки, а також підкинута дитина, дитина, батьки якої невідомі, дитина, від якої відмовились батьки, та безпритульні діти.
- ◆ **Дитина-сирота** – дитина, в якій померли чи загинули батьки.
- ◆ **Дитина, яка перебуває у складних життєвих обставинах (СЖО)** – дитина, яка потрапила в умови, що негативно впливають на її життя, стан здоров'я та розвиток у зв'язку з інвалідністю, тяжкою хворобою, безпритульністю, перебуванням у конфлікті із законом, залученням до найгірших форм дитячої праці, залежні-

стю від психотропних речовин та інших видів залежності, жорстоким поводженням, зокрема домашнім насильством, ухилянням батьків, осіб, які їх замінюють, від виконання своїх обов'язків, обставинами стихійного лиха, техногенних аварій, катастроф, воєнних дій чи збройних конфліктів тощо, що встановлено за результатами оцінки потреб дитини.

- ◆ **Неформальний догляд** – будь-яка форма приватного догляду, що надається в сімейному середовищі, де про дитину піклуються на постійній чи безстроковій основі родичі або друзі (неформальне піклування родичів), або інші особи, за ініціативою дитини, її батьків чи іншої особи, коли така форма догляду здійснюється не за рішенням адміністративного, судового чи іншого належним чином уповноваженого органу.
- ◆ **Прив'язаність** – це стійкий довготривалий емоційний зв'язок, який дитина будує зі значущими у своєму житті дорослими у період раннього дитинства (від 0 до 5 років), найчастіше з матір'ю, батьком або особами, що їх замінюють.
- ◆ **Реінтеграція** – це процес, при якому дитина, розлучена зі своєю родиною, передається назад біологічним батькам або в сім'ю, близьким чи далеким родичам у громаду (зазвичай, звідки вона походить), для забезпечення захисту та турботи, а також набуття почуття приналежності до певної сім'ї та цілей у всіх сферах життя, що включає в себе підготовку всіх сторін до повернення дитини.
- ◆ **Реуніфікація (reunification)** – фізичне повернення дитини з альтернативного догляду в сім'ю без відповідної підготовки.
- ◆ **Соціальний працівник** – ключовий працівник, який несе відповідальність від ідентифікації до закриття випадку. У різних ситуаціях можуть використовуватися різні терміни, такі як «соціальний працівник», «фахівець з соціальної роботи» (ФСР) або «кейс-менеджер».
- ◆ **Соціальна підтримка** – це система заходів матеріального забезпечення за рахунок державного та місцевого бюджетів та інших джерел фінансування громадян, які не набули з різних причин юридичного права на пенсії та інші види допомог, але потребують соціальної допомоги і не можуть самостійно вийти із скрутного становища. Конкретно від особливостей кожного випадку залежать вид, форма і розмір соціальної підтримки.

-
- ◆ **Соціальне сирітство** – це соціальне явище, яке характеризує особливий стан дитини, яка тимчасово чи постійно перебуває поза сімейним оточенням внаслідок втрати батьків, а також дитини, яка з причин чи власних інтересів не може залишатися в сімейному оточенні та потребує захисту чи допомоги з боку держави.
 - ◆ **Формальний догляд** – це всі види догляду, що надаються в сімейному середовищі за рішенням компетентного адміністративного чи судового органу, а також усі види догляду, що надають заклади інтернатного типу, у тому числі приватні, у результаті адміністративних чи судових заходів чи без них.

СПИСОК ВИКОРИСТАНОЇ ЛІТЕРАТУРИ

1. Конвенція ООН про права дитини (UN 1989), ратифікована в Україні [Електронний ресурс].

Режим доступу:



2. Керівні принципи щодо альтернативного догляду за дітьми від 24.02.2010 року, ухвалені Генеральною Асамблеєю ООН [Електронний ресурс].

Режим доступу:



3. Резолюція Генеральної Асамблеї ООН від 12 листопада 2019 року [Електронний ресурс].

Режим доступу:



4. Про Національну стратегію реформування системи інституційного догляду та виховання дітей на 2017—2026 роки та план заходів з реалізації її I етапу: Розпорядження Кабінету Міністрів України від 9 серпня 2017 року № 526-р. [Електронний ресурс].

Режим доступу:



5. Соціальна робота з вразливими сім'ями та дітьми. У 2 ч. Ч. 1. Сучасні орієнтири та ключові технології [Електронний ресурс] : посіб. / З. П. Кияниця, Ж. В. Петрочко. — К.: ОБНОВА КОМПА-НІ, 2017. — 256 с.

Режим доступу:



6. Про тимчасове переміщення (евакуацію) дітей та осіб, які перебувають або зараховані до закладів різних типів, форм власності та підпорядкування з цілодобовим перебуванням, та їх повернення: Постанова Кабінету Міністрів України № 546 від 1 червня 2023 року [Електронний ресурс].

Режим доступу:



7. Дотримання прав дітей, позбавлених батьківського піклування, що були переміщені з України. Аналіз міжнародного та європейського права. - Дитячий фонд Організації Об'єднаних Націй (ЮНІСЕФ), Липень 2023. [Електронний ресурс].

Режим доступу:



8. Керівництво з реінтеграції дітей. Розроблено міжвідомчою групою з реінтеграції дітей. 2016 року. [Електронний ресурс].

Режим доступу:



9. Про затвердження Державного стандарту соціального супроводу сімей (осіб), які перебувають у складних життєвих обставинах: Наказ Міністерства соціальної політики України від 31.03.2016 року № 318. [Електронний ресурс].

Режим доступу:



10. Дорожня карта реформи: міцні сім'ї, захищені діти. Методичні рекомендації щодо реформування системи захисту дітей на рівні району/об'єднаної територіальної громади: методичний посібник / Г. Постолук, Н. Татарчук, О. Мороз, Д. Дошук, Ф. Герасимчук. — Київ : БО «Надія і житло для дітей», 2018 року. — 104 с.

11. Міжвідомчі керівні принципи щодо дітей без супроводу та дітей, розлучених зі своїми сім'ями. [Inter-agency Guiding Principles on Unaccompanied and Separated Children]/ Міжнародний комітет Червоного Хреста, Міжнародний довідковий центр, Save the Children, ЮНІСЕФ, УВКБ та World Vision: 2004. [Електронний ресурс].

Режим доступу:



12. Правила ООН щодо захисту неповнолітніх, позбавлених волі [The UN Rules for the Protection of Juveniles Deprived of their Liberty]: UN, 1990. [Електронний ресурс].

Режим доступу:



13. Мінімальні стандарти захисту дітей у гуманітарній діяльності [Minimum Standards for Child Protection in Humanitarian Action]: CPWG, 2019. [Електронний ресурс].

Режим доступу:



14. Теорії і методи соціальної роботи: підручник для студентів вищих навчальних закладів / за ред. Т. В. Семигіної, І. І. Миговича. К.: Академвидав, 2005 року. 328 с. С. 67–72.

15. ПОВЕРНЕННЯ ДОДОМУ: реінтеграція дітей з альтернативних форм догляду: метод. рекомендації / О. А. Андрухович, Л. С. Волинець, Д. С. Касьянова, І. В. Щербак. — К.: 2020 року. — 96 с. [Електронний ресурс].

Режим доступу:



16. Про внесення змін до деяких постанов Кабінету Міністрів щодо захисту прав дітей в умовах надзвичайного та воєнного стану: Постанова Кабінету Міністрів України № 349 від 22 березня 2022 року. [Електронний ресурс].

Режим доступу:



17. Про внесення змін до Порядку провадження органами опіки та піклування діяльності, пов'язаної із захистом прав дитини: Постанова Кабінету Міністрів України № 447 від 15 квітня 2022 року. [Електронний ресурс].

Режим доступу:



18. Возз'єднання сім'ї. Від теорії до практики: МБО «БФ «СОС Дитячі Містечка» Україна. 2015 року. [Електронний ресурс].

Режим доступу:



19. Актуальні питання соціальної роботи: навч. посіб. / О.М. Денисюк та ін.; ред. кол.: О.В. Епель, Т.Л. Лях, І.В. Силантьєва. Ужгород : РІК-У, 2023 року. 420 с. ISBN 978-617-8276-43-0

20. Рудкевич Н.І. Методика соціально-педагогічної роботи : навчально-методичний посібник / Н. І. Рудкевич. – Львів: Растр-7, 2021 року. – 324 с.

21. Соціально-правові аспекти захисту прав дітей [Електронний ресурс]: Збірник матеріалів Науково-практичної конференції; 26 травня 2022 року. – Х. : ХНЕУ ім. С. Кузнеця, 2022 року. – 190 с.

Зінюк Любов,
Касьянова Дар'я,
Щербак Інна

**РЕІНТЕГРАЦІЯ ДИТИНИ
З АЛЬТЕРНАТИВНИХ
ФОРМ ДОГЛЯДУ
ДО СІМ'Ї ПОХОДЖЕННЯ**

МЕТОДИЧНІ РЕКОМЕНДАЦІЇ

Відповідальний за видання: Ганна Спіхтаренко
Комп'ютерна верстка і дизайн: Оксана Ковтун
Художник-ілюстратор: Габрієлла Услабер
Коректор: Олеся Базарна
Підготовка до видання: Теза

Підписано до друку 20.12.2024 р.
Формат 84x108/32. Папір крейдований 115 г/м³
Ум. друк. арк. 3,25. Наклад 500. Дог. № И-02/05
Замовлення 01/25

Друк: ТОВ «Мозаїк»
Україна 49000, м. Дніпро, вул. Героїв Майдана, 1, оф. 126
Тел.: (067) 907-74-78